

Energi til utvikling

ÅRSMELDING

2008



SKL – eit framtidretta selskap

Gjennom 2008 vart det lagt grunnlag for eit enno meir framtidretta SKL. Ved kjøp av BKK Nett sine anlegg i Stord i fjor, fekk selskapet pålegg frå styresmaktene om konsernorganisering. Frå årsskifte går Sunnhordland Kraftlag frå å vera eit integrert selskap til å bli konsernet SKL AS. Under seg har morselskapet tre dotterselskap, SKL Marked, SKL Produksjon og SKL Nett.

Med denne strukturen har me fått ein framtidretta organisasjon som legg betre til rette for utvikling av dei ulike aktivitetane i konsernet, og som er meir fokusert på kundane våre. Ved å spissa kompetansen i kvart av dei fire selskapa, skal me bli endå betre innafor dei ulike forretningsområda.

Sjølv om tidspunktet for omorganisering vart utløynt av styremaktene sine krav, er konsernetableringa ei naturleg utvikling av SKL. Selskapet har dei siste åra satsa på nye forretningsområde som breiband og naturgass, samstundes som eksisterande aktivitetar innan energiproduksjon er blitt utvida med blant anna satsing på småkraft og vindkraft, samt sal av ulike data- og sambandstenester. Med oppkjøp av distribusjonsnettet for straum i Stord vart SKL ein komplett energileverandør – noko som har vore eit mål.

Det har og vore nødvendig å gjennomføra oppgraderingar og tilpassingar innafor ulike administrative system, samt at me har innført både nytt dokumenthandterings- og kvalitetssystem. I tillegg har me bak oss eit år med svært stor aktivitet innan alle forretningsområda, noko som har sett store krav til alle tilsette.

Me har hatt sterk fokus på leveringstryggleik og har gjennomført omfattande investeringar på distribusjonsnettet i Stord. Fleire av tiltaka har vore fellesprosjekt med gass og breiband, samt kommunal infrastruktur og vegetaten. Resultat og tilbakemelding frå denne type samarbeidsprosjekt har vore svært gode.

Satsinga på naturgass nådde eit viktig mål i 2008. Den første delen av gassdistribusjonsnettet med tankanlegg og delar av røyranlegget vart sett i drift og den første naturgasskunden, Aker Solutions, vart kopla på. Innan breiband held den gode utviklinga frå førre år fram og om lag 800 nye kundar kom på lufta.

Spaden vart og sett i jorda på det første småkraftprosjektet, eit samarbeidsprosjekt med Fusa Kraftlag. Med dette ser me vonleg starten på ei lang rekke prosjekt i åra som kjem.

Samla sett har det vore ein svært stor aktivitet i 2008, med nemnte omstrukturering som ei krevjande sak i tillegg til dagleg drift og vedtekne satsingar. Når me summerer opp resultatet ved årets slutt og kan igjen presentera det beste økonomiske resultatet for selskapet til no, så viser det at me har klart å ha rett fokus og at det har vore arbeid godt i heile organisasjonen. Omlegginga til konsern har og gått fint, med god støtte frå alle tilsette. Sjukefråvær kan ofte vera ein god indikator på arbeidsmiljø og tilstanden i eit selskap, og for SKL var den i 2008 på 2.9 % - eit svært godt resultat.

Vår bransje er ein viktig bidragsytar i miljødebatten og SKL er i posisjon, aleine eller saman med andre, for fleire gode prosjekt innan fornybar energi. Her må våre ambisjonar vera å ha ei leiande rolle i regionen.

SKL må vera eit av dei beste døma på kva verdier som kan skapast gjennom regionalt eigarskap og samarbeid. Ei vidare utvikling både av bransjen generelt og SKL vil vera avhengig av at me klarer å vidareutvikla samarbeidet. Dette kan skje anten gjennom samarbeid om oppgåver eller felles selskap. Det ligg klart nedfelt i SKL sin strategi å vidareutvikla dette samarbeidet med våre naturlege samarbeidspartnarar.

IFER (InteresseFelleskapet for Energiverka i Regionen) er eit godt eksempel på ein samarbeidsarena som har gitt resultat. Det siste og kanskje beste resultat i den seinare tid er felles satsing for å betra leveringstryggleiken gjennom ein felles beredskapskoordinator for energiselskapa i Sunnhordland.

I tillegg til ein framtidretta konsernstruktur som nemnt innleiingsvis har me med sterk fokus på kompetanse- og personalstrategi, ein stab med svært kompetente medarbeidarar. Vidare har SKL eit stort potensiale både i nye prosjekt innan fornybar energi og utvikling av eksisterande forretningsområde. Kombinert med økonomisk handlefridom og eigarar som trur på SKL, gir dette selskapet gode rammer for vidare utvikling.

Dette er Sunnhordland Kraftlag AS

Sunnhordland Kraftlag AS (SKL) vart skipa i Stord i 1946 som eit regionalt samarbeidstiltak for å sikre stabil og tilstrekkeleg tilgang på elektrisk kraft til Sunn- og Midthordland. Gjennom ein retta emisjon i 1951 vart samarbeidet utvida til òg å omfatte Haugalandet.

Selskapet sine primære forretningsområde er kraftproduksjon, krafthandel engros og overføring av kraft på overordna nett og distribusjonsnett. Dei siste åra er dette supplert med mellom anna sal av overvakingstenester for andre distribusjonsselskap, utbygging og utleige av infrastruktur innan kommunikasjon og sal av tenester innan netteknologi og IKT, utbygging av fiberbasert breiband og distribusjon av naturgass.

Ved utgangen av 2008 hadde SKL 120 tilsette og 4 lærlingar. Omsetninga i 2008 var 964 mill kr.

Høgdepunkt 2008

24. januar vert **Dalvatn kraftverk i Saudefaldene opna**. Kraftverket har ei yting på 34 MW og produserer 180 GWh elektrisitet i året. SKL eig **15 prosent** av AS Saudefaldene.

I april får det nye Heiane Storsenter sin **første gassleveranse og ny elforsyning** frå SKL.

28. mai stadfestar Olje- og energidepartementet konsesjonen som **SKL har fått på bygging og drift av ny 300 kV høgspenning** mellom Børtveit i Stord og Midtfjellet Vindpark i Fitjar.

Konsernet SKL vert skipa 26. juni. Det nye konsernet består av morselskapet SKL AS og dei tre dotterselskapa SKL Marked AS, SKL Produksjon AS og SKL Nett AS.

Bygginga av Hopselva Kraftverk i Fusa startar i september. Prosjektet er ein del av småkraftsamarbeidet mellom SKL og Fusa Kraftlag, og vil gi straum til rundt **800 husstandar**.

19. november vert **naturgass** teke i bruk i oppvarminga av malarhallen **til Aker Solutions på Stord**, og verksemda vert den aller **første naturgasskunden til SKL**. Gassen vert levert gjennom den nye rørleidningen som er bygt frå SKL sin naturgasstank på Eldøyane.

Same månad vert også den **nye 66 kV-kabelen** mellom Langeland og Bjelland i Stord sett i drift.

Innhald årsmelding 2008

Hovudtal	6
Selskapsstruktur og organisasjon	8
Kraftproduksjon og kraftomsetning	10
Nett	16
Anna verksemd	20
Styret si årsmelding	22
Resultatrekneskap	29
Kontantstraumanalyse	32
Notar	33
Nøkkeltal	41
Revisor si melding	42

Hovudtal 2004 - 2008

		2008	2007	2006	2005	2004
RESULTATREKNESKAP						
Omsetning	mill. kr.	965	703	745	634	582
Driftsresultat	mill. kr.	568	348	432	339	304
Årsoverskot etter skatt	mill. kr.	267	266	230	191	172
Utbyte/utbetaling av egenkapital	mill. kr.	220	240	228	188	169
BALANSE						
Totalkapital	mill. kr.	2 798	2 596	2 362	1 883	1 740
Egenkapital	mill. kr.	1 302	1 059	1 030	890	904
Soliditet (egenkapital i % av totalkapital)	%	46,5	40,8	43,6	47,3	51,9
Likviditetsgrad 1 (omløpsmidlar i % av kortsiktig gjeld)	%	88,7	63,7	45,9	55,1	69,0
RENTABILITET						
Totalrentabilitet (Resultat før rentekostnader i % av totalkapital)	%	22,5	14,9	21,5	19,7	18,8
Egenkapitalrentabilitet (før skatt) (resultat før skatt i % av gj.sn. egenkapital)	%	46,6	31,2	45,8	37,8	32,5
ÅRSVERK						
Årsverk per 31.12.2008		116	108	109	103	71

A close-up photograph of a man's face and hands. He is smiling and wearing a black hoodie. The word "NATURGASS" is printed in red on the hoodie. He is holding his hands out in front of him, palms up. The background is a plain, light-colored wall.

NATURGASS

SKL satsar på naturgass som eit kraftalternativ. I 2008 fekk me vår første storkunde, Aker Solutions.



Atle Neteland (leiar)

Magne Heimvik
(konsernsjef/adm. dir. i 2008)

Elisabeth Eide Tharaldsen

Karl Lunde

Styret i 2008 / 2009

Selskapsstruktur og organisasjon

Aksjonærforhold

SKL har tradisjonelt vore, og er enno, eit regionalt eigd selskap. Etter kapitalutvidinga mot Haugalandet i 1951 var aksjonærforholda uendra i 45 år, fram til utgangen av 1996. Då kom BKK inn på eigarsida etter kjøp av aksjepostar.

Fordeling av aksjar pr 31. desember 2008:

Aksjonær	Aksjetal	Prosent av aksjane
BKK AS	1106	33,4
Finnås Kraftlag PL	332	10,0
Fitjar Kraftlag PL	111	3,4
Fjelberg Kraftlag PL	98	3,0
Haugaland Kraft AS	1340	40,5
Skånevik Ølen Kraftlag PL	85	2,6
Stord kommune	70	2,1
Tysnes Kraftlag PL	165	5,0
Sum	3307	100

Eigarvilkår

Det er ikkje forkjøpsrett til aksjane, men overdraging krev styret sitt samtykke.

Styret

Styret har 8 medlemmer. 5 blir valde av generalforsamlinga, Hordaland fylkeskommune oppnemnar 1 og dei tilsette vel 2.

Administrativ organisering

Fokus på resultatkrav og tilrettelegging for ei meir team- og prosjekterelatert arbeidsform innan alle område ha vore sentrale føringar for SKL si overordna organisering. Dei siste åra har selskapet fått tilført mykje god kompetanse, samtidig som det ligg utfordringar i å auke talet på tilsette i slikt omfang som det er gjort dei siste åra. Det set store krav til leiarkompetanse, organisasjons- og personalutvikling, gjennomføringsevne og tilrettelegging for eit godt arbeidsmiljø.

Frå 1. januar 2009 vart selskapet konsernorganisert med eitt morselskap og tre dotterselskap, eitt for kvart av forretningsområda produksjon, nett og marknad.



Lars Saue (tilsette)

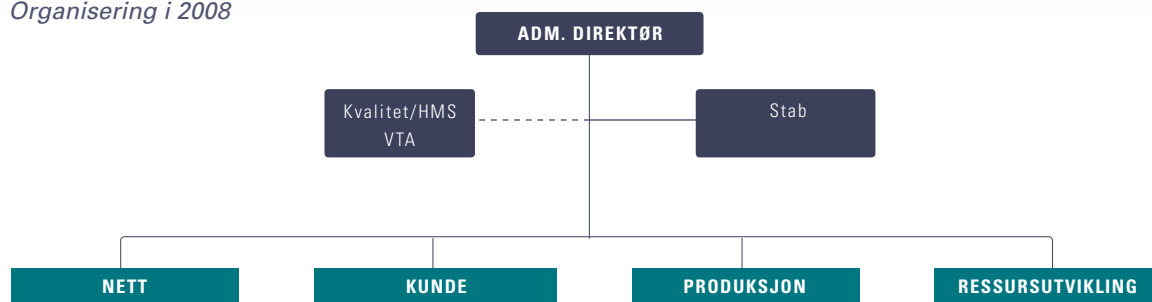
Olav Linga (nestleiar)

Johannes Hvidevold (tilsette)

Per Ove Kviteberg

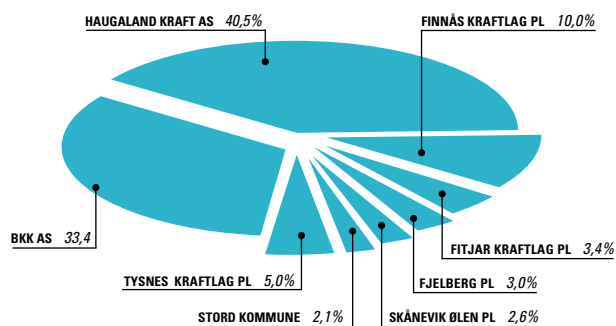
Didrik Ferkingstad

Organisering i 2008



Samla årsverk pr 31.12.2008 er 116, fordelt på 120 tilsette. I tillegg har me 4 lærlingar.

Eigarforhold



Kraftproduksjon og kraftomsetning

Organisering

Produksjonsdivisjonen har som si hovudoppgåve å syte for at produksjonsanlegga er tilgjengelege og operative når marknaden krev det.

Ressursdivisjonen har hatt ansvaret for produksjonsplanlegging, kraftomsetninga og overordna ansvar for tilgang på og utvikling av kraftressursar.

Generelt om kraftanlegga

Etter at det nye kraftverket Blåfalli Vik kom i drift februar 2007 er SKL sin midlare kraftproduksjon 1625 GWh medrekna konsesjonskraft. Omlag 86 % av produksjonen skjer i heileigde kraftverk, medan resten kjem frå Sima kraftverk i Eidfjord kommune der SKL etter avtale med Hordaland fylkeskommune har kjøpt og utøvar retten til 8,75 % av driftsklar maskinkapasitet, tilsig og utbygd magasinkapasitet.

Dei heileigde kraftverka ligg i Matre i Kvinnherad kommune (Blåfalli), Eikelandsosen i Fusa kommune samt Børtveit og Lundsæter i Stord kommune.

Alle SKL sine kraftverk har konsesjon utan heimfall.

Kraftverk	Middel- produksjon GWh	Installert effekt MW	Produksjon 2008 GWh	Produksjon 2007 GWh	Byggeår
Blåfalli Vik	710	230	789	954	2007
Blåfalli III H	460	100	538	649	1968,73
Blåfalli III L	16	5	18	24	1976
Staffi kraftverk	16	4	18	23	2000
Blåfalli IV	70	13	78	85	1981
Blåfalli V	24	8	28	37	2002
Sum Blåfalli	1296	360	1469	1772	
Sima (SKL sin del)	233	96	268	344	1983
Eikelandsosen	88	30	108	124	1986
Børtveit	8	2	10	11	1921/92
Sum	1625	488	1855	2251	

Tabellen ovanfor syner hovuddata for SKL sine kraftverk, og produksjonen i 2007 og 2008. Produksjonen i Blåfalli 1 og 2 er lagt saman med produksjon i Blåfalli Vik for 2007.

Drift og vedlikehald

Produksjonsdivisjonen si hovudoppgåve er å syte for at produksjonsanlegga er tilgjengelege og operative når marknaden krev det. Det blir difor fokusert på ein effektiv, resultatorientert og profesjonell måte å driva anlegga på.

Selskapet sine reguleringsanlegg, kraftverk, bygningar og andre anlegg er kontrollerte og vedlikehaldne på vanleg måte i 2008. Det elektroniske vedlikehaldssystemet Jobtech blir nytta fullt ut på alle vedlikehaldsområde, også for reguleringsanlegga.

Dei største enkeltoppgåvene i år har vore utskifting av ventilstyringa for hovudventilen til aggregat 2 i Blåfalli III, samt nye høgtrykks turbinregulatoranlegg for aggregat 1 og 2 i same anlegg.

Det har i år òg vore gjennomført generator- og turbinrevisjon for Eikelandsosen Kraftverk. Dette var første revisjon etter at anlegget vart bygd. Samtidig vart det skifta generatoreffektbrytar og installert ny elektronikk (styring) for spenningsregulatoren i same anlegg. Begge desse arbeida er i stor grad utført med eigne ressursar og utan produksjonstap.

Dei planlagde vedlikehaldsoppgåvene i år har såleis vorte gjennomført fullt ut. Samstundes har divisjonen hatt stort fokus på å slutføra restarbeidet på det nye kraftverket Blåfalli Vik. Prosjektet vart avvikla og lukka i 2008, men noko garantiarbeid følgjer likevel med inn i 2009. Dette vil bli utført i mai, og består i hovudsak av demontering av øvre lager (reingjering) samt produksjon og montering av ny pakkbox for turbinlageret.

HMS-arbeidet har som tidlegare hatt eit sterkt fokus, og det har ikkje vore personskadar med fråvær i 2008.

Den systematiske registreringa av tilgang til kraftverka (verdijustert) syner ei samla oppetid på 99,7 %. Ikkje driftsklar tid er i hovudsak knytt til korte stansar for nødvendig driftstilsyn.

Utviklings- og investeringsprosjekt

Det er i 2008 investert om lag 37,5 millionar kroner i bygging og utgreiing av egne og deleigde kraftanlegg. Dette omfattar både reinvesteringar og utvikling av nye anlegg.

Opprustung og utviding

Gjennom medeigaraskapen i AS Saudefaldene har SKL i 2008 vidareført si deltaking i utbygginga av Sauda-prosjektet. AS Saudefaldene fekk utbyggingskonsesjon 18. juni 2003, og vedtak om utbygging vart gjort i mai 2005. Etter den tid har det vore hektisk anleggsverksemd i Sauda. Ved utgangen av 2008 var hovuddelen av prosjektet ferdigstilt og den nye stasjonen sett i drift. Det som står att er ferdigstilling av Lingvangtunnelen, der ein har hatt til dels betydelege utfordringar i form av vassinntrenging under tunneldrifta. Også på driftssida har ein hatt vanskar. Aggregat 2 i Sønnå Høg fekk rotorjord i slutten av oktober. Ved årsskiftet er årsaka til dette ikkje funne, og generatoren vert demontert. Mest alvorleg var det likevel at ein i byrjinga av desember, under ein rutineinspeksjon, konstaterte svært store skadar på begge turbinhjula i Sønnå Høg. Begge hjula vart demonterte straks. Det vart avgjort at det eine hjulet skulle reparerast provisorisk for å avgrensa produksjonstapet, medan ein finn ei endeleg løysing. Utbygginga i Sauda gir om lag 600 GWh ny kraft. Når prosjektet er ferdig vil ein ha investert cirka to milliardar kroner i nye anlegg og fornying av gamle.

Opprustinga av Møsevassdammen i Matre, inkludert ny veg, landskapsarbeid og tilrettelegging av snu- og parkeringsplass, vart ferdig sommaren 2008. Ved Svartavatn på Stord er det utført rehabilitering av ein fyllingsdam og ein gammal murdam, begge frå rundt 1920. Prosjektet vart påbegynt i 2006, og avslutta med plastringsarbeid, ferdigstilling av damtopp og landskapsarbeid i 2008. Til saman er det investert 22,5 millionar kroner i anlegga ved Møsevatn og Svartavatn i 2007 og 2008.

Utvendige fasadar på Børtveit kraftstasjon er rehabilitert med godt resultat, ei investering på 1,2 millionar kroner.

Småkraft

SKL har etter kvart eit omfattande småkraftengasjement. I 2008 vart det inngått 5 nye avtalar med grunneigarar om leige av fallrettar, med eit samla potensial på omlag 60 GWh. I alt arbeider SKL og dei samarbeidande selskapa no med omlag 25 prosjekt. Det er inngått grunneigaravtalar for 17 av desse, og fleire er under utarbeiding. Det er utforma konsesjonssøknad for 12 av prosjekta.

I 2008 fekk me konsesjon for Hopselva kraftverk i Fusa. Dessutan overtok me konsesjonen for Tveitelva kraftverk i Kvinnherad. Utbygginga av Hopselva kraftverk har starta. Etter planen skal anlegget setjast i drift i juni 2010. Tveitelva ligg nokre månadar etter.

Seks personar arbeider no full tid med utvikling av småkraftprosjekt, og ein god del fleire i organisasjonen arbeider deltid med desse oppgåvene. SKL reknar med å rekruttera fleire nye ingeniørar til denne utviklinga i året som kjem.

Vindkraft

SKL har lagt si vindkraftsatsing inn i Vestavind Kraft AS, som SKL eig saman med seks andre kraftselskap på Vestlandet. Vestavind Kraft AS arbeider med ei rad vindkraftprosjekt langs heile vestlandskysten, både åleine og saman med andre. Prosjekta omfattar alt frå kartlegging av muligheiter til førehandsmeldingar og konsesjonssøknader.

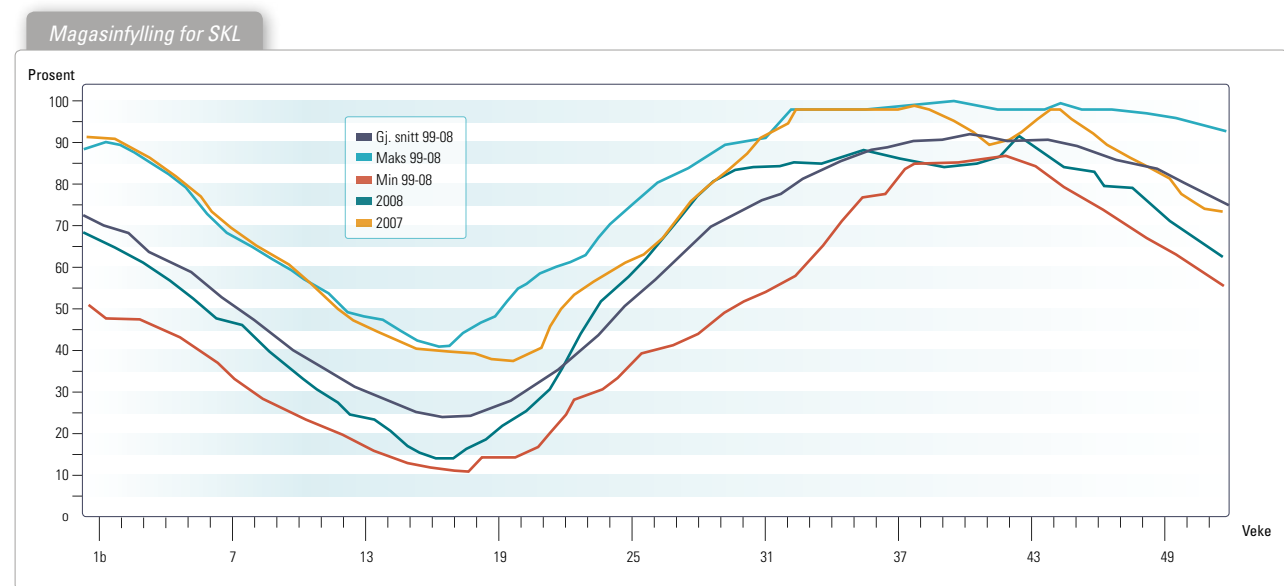
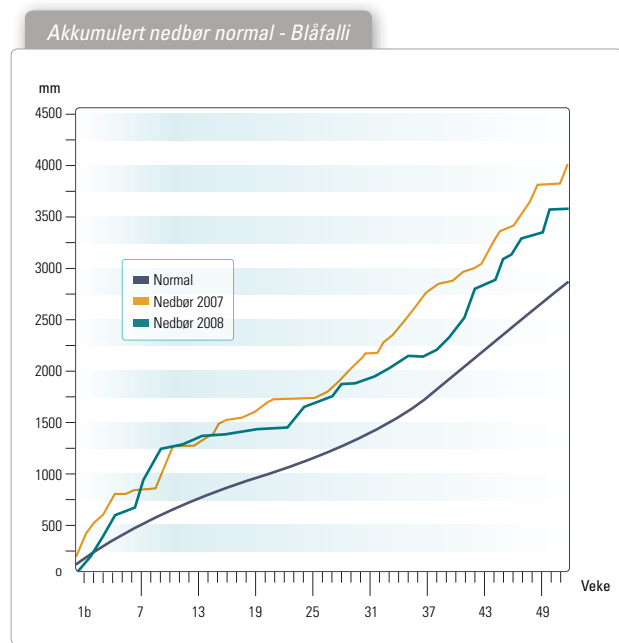
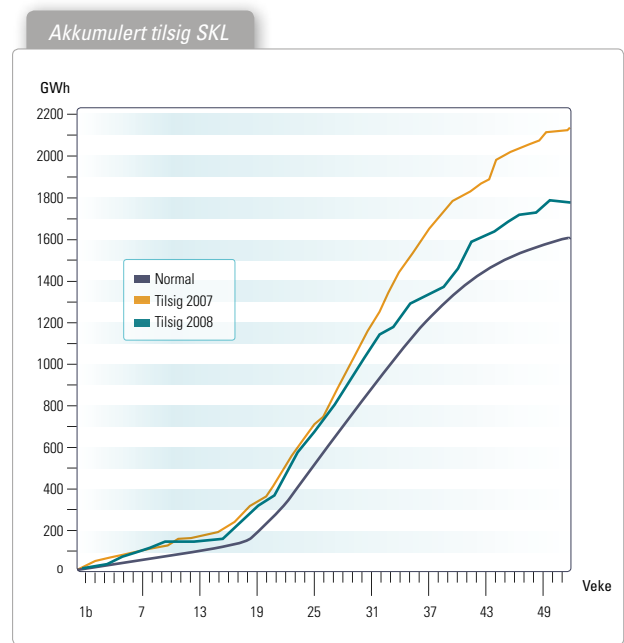
Vestavind Kraft har mellom anna eigarinteresser i Hybrid Technology AS, som i 2007 fekk konsesjon frå NVE på tre små vindkraftanlegg i Austevoll kommune. Etter anke fekk alle desse konsesjonane avslag frå olje- og energidepartementet i januar 2009.

Vestavind Kraft er også medeigar i Havsul II, saman med selskapet Havgul (50%) og Tafjord Kraft (17,5%). Havsul II er eit prosjekt for utbygging av vindkraft utanfor kysten av Sunnmøre. Konsesjonssøknaden på heile 800 MW vart ikkje innvilga av NVE sommaren 2008. Men selskapet har anka avslaget til departementet og bede om løyve på eit redusert alternativ på 300-400 MW, og ventar no på ei avgjerd.

Produksjon

I Matre kom det 3562 millimeter nedbør i 2008, noko som er 25 % over det normale. Fram til og med juni viste målingane ei nedbørmengde på 45 % over det normale. Det kom mest nedbør i oktober og februar, med høvesvis 616 og 587 millimeter. Mai var svært tørt med berre 14 millimeter nedbør.

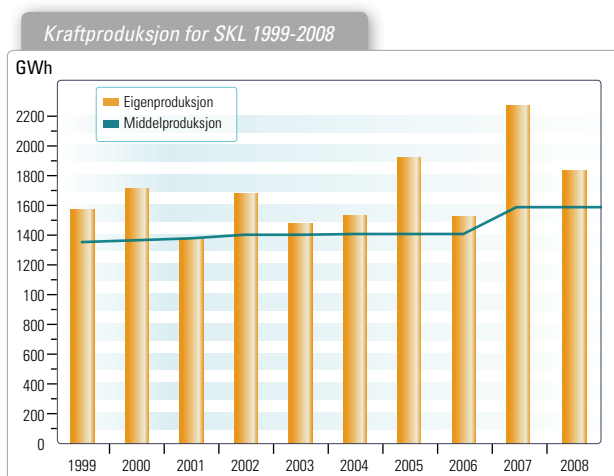
Temperaturmålingane viste relativt store avvik over året. Heilt fram til og med august var temperaturen over normalen. Største avviket kom i februar, med tre grader over normalen. Frå oktober og ut året var temperaturen litt lågare enn normalen. Året totalt viste 1,1 grader over normalt.



Tilsiget til magasinene var høgt i første halvår 2008, medan andre halvår gav normalt tilsig. For heile året vart tilsiget om lag 10 % over normalen. Ved årsslutt var magasininnhaldet om lag 12 % lågare enn gjennomsnittet for dei siste ti åra, og lågare enn ved føregående årsskifte.

Årsproduksjonen vart 1855 GWh, fordelt med 1469 GWh i Matre, 108 GWh i Eikelandsosen, 10 GWh i Børtveit og 268 GWh i Sima. Vasstapet i Blådalsvassdraget var 35 GWh.

Den norske kraftproduksjonen i 2008 vart 140,9 TWh, som er 20 TWh over normalproduksjonen. Kraftforbruket i Noreg var 127,3 TWh, ein auke på 1 % frå 2007. Auken skuldast i hovudsak auka forbruk i kraftintensiv industri (1,9 %). Forbruket i alminneleg forsyning gjekk opp med 0,6 %, men temperaturkorrigert var det ein auke på 1,4 %.



Kraftomsetning

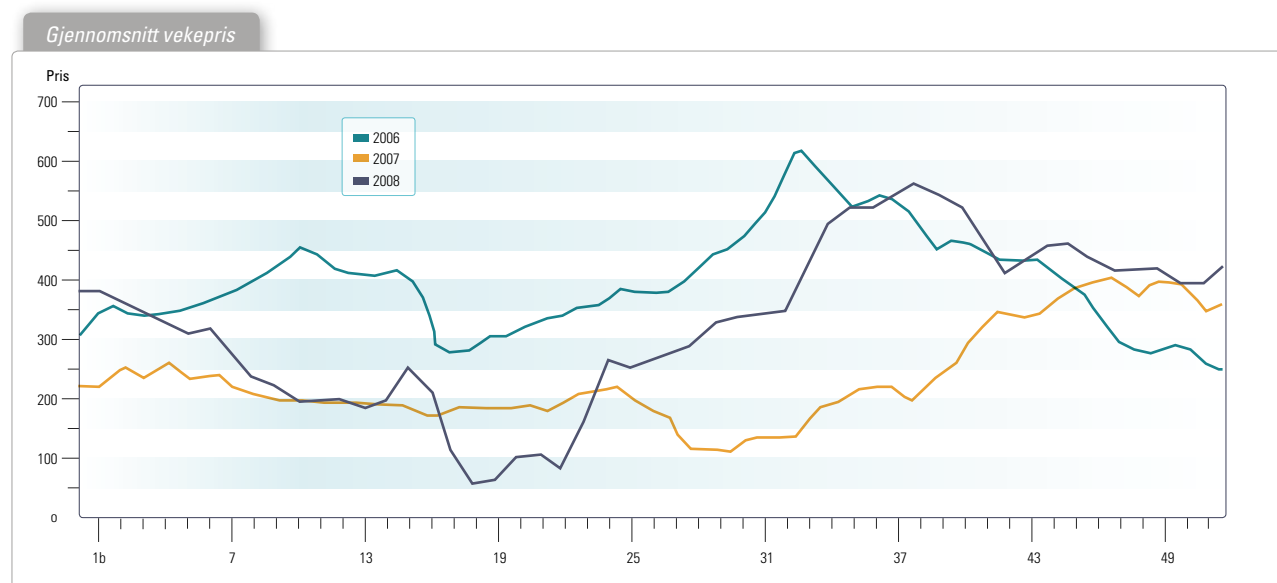
SKL sel kraftproduksjonen sin i engroskraftmarknaden. Selskapet har som føresetnad å maksimera verdien av produksjonen gjennom å vurdera verdien av tilgjengeleg vatn mot faktisk og forventa spotpris. Selskapet prissikrar mindre delar av kraftproduksjonen gjennom fysiske og finansielle kontraktar.

Ved inngangen til 2008 var magasinssituasjonen i Norden svært god. Snømagasinet var normalt, men tok seg opp utover vinteren. Ved utgangen av vinteren 2007/2008 var fyllinga i dei nordiske vasskraftmagasinene meir enn 5 % over normalen. I tillegg var det 20 % meir snø enn normalt i fjellet i Noreg. Den gode kraftsituasjonen førte til prisfall frå 39 øre ved årsskiftet til 24 øre i mai. Då snøsmeltinga sette inn fall prisene meir grunna stort produksjonspress frå kraftprodusentane, spesielt i Sør-Noreg. Grunna feil på fleire av kablane til utlandet fekk ikkje kraftprodusentane i Sør-Noreg eksportert krafta ut av området. Det oppstod då store prisskilnader mellom Sør-Noreg

og resten av Norden i mai og juni. I andre kvartal var gjennomsnittleg spotpris i Sør-Noreg 17 øre/kWh, medan spotprisen i resten av marknaden var 27,5 øre/kWh. Etter snøsmeltinga og ein periode med lite nedbør steig kraftprisane utover hausten til dei nådde over 50 øre/kWh i september. I kjølvatnet av den opptrappande finanskrisa starta eit prisfall i kraftmarknaden, både i spotpris og på terminprisane på el og CO₂. Frå høgaste prisnotering i spotmarknaden i september på over 55 øre/kWh, fall prisen til ca 40 øre/kWh ved utgangen av 2008.

Gjennomsnittleg områdepris i spotmarknaden for Sør-Noreg vart 29,8 øre/kWh for 1. kvartal, 17,2 øre/kWh for 2. kvartal, 40,4 øre/kWh for 3. kvartal og 43,3 øre/kWh for 4. kvartal. Områdeprisen for året 2008 vart 32,4 øre/kWh, medan naboområda fekk ein gjennomsnittleg spotpris på 42 øre/kWh for 2008.

Selskapet sitt totale fysiske kraftsal i 2008 var på 2056 GWh, medrekna tap i regionalnettet. Dette vart dekkja gjennom eigenproduksjon på 1855 GWh og eit kraftkjøp på 201 GWh.



SKL sin kraftproduksjon vert stort sett seld til løpande spotpris.

Krafttilgang i GWh	2008	2007	2006
Eigenproduksjon	1 855	2 251	1 519
Kontraktskjøp	0	0	0
Nord Pool/Statnett	201	121	77
Uttevslingskraft	0	0	0
Sum	2 056	2 372	1 596
Kraftsal i GWh			
Kontraktssal*	0	52	50
Konsesjonskraft	121	119	111
Nord Pool/Statnett	1 005	1 389	543
Nettap	62	65	50
Uttevslingskraft	868	842	842
Sum	2 056	2 372	1 596

Tabellen overfor syner krafttilgang og kraftsal for åra 2006, 2007 og 2008.

Resultat

Kraftproduksjon og -omsetnad syner følgjande resultat for dei tre siste åra:

Alle tal i 1000 NOK

År	2008	2007	2006
Energisal	685 378	474 652	549 517
Sal av overføringstenester	0	0	800
Andre driftsinntekter	7 206	7 579	2 129
Sum driftsinntekter	692 584	482 231	552 446
Energikjøp	49 277	27 438	28 667
Kjøp av overføringstenester	9 678	10 394	2 513
Løn og andre pers. kostnader	30 019	27 423	23 405
Andre driftskostnader	19 767	18 294	21 337
Eigedomsskatt, avgifter	37 650	34 898	27 309
Avskrivningar	38 098	43 878	41 042
Sum driftskostnader	184 489	162 325	144 273
Driftsresultat	508 095	319 906	408 173

Framtidsutsikter

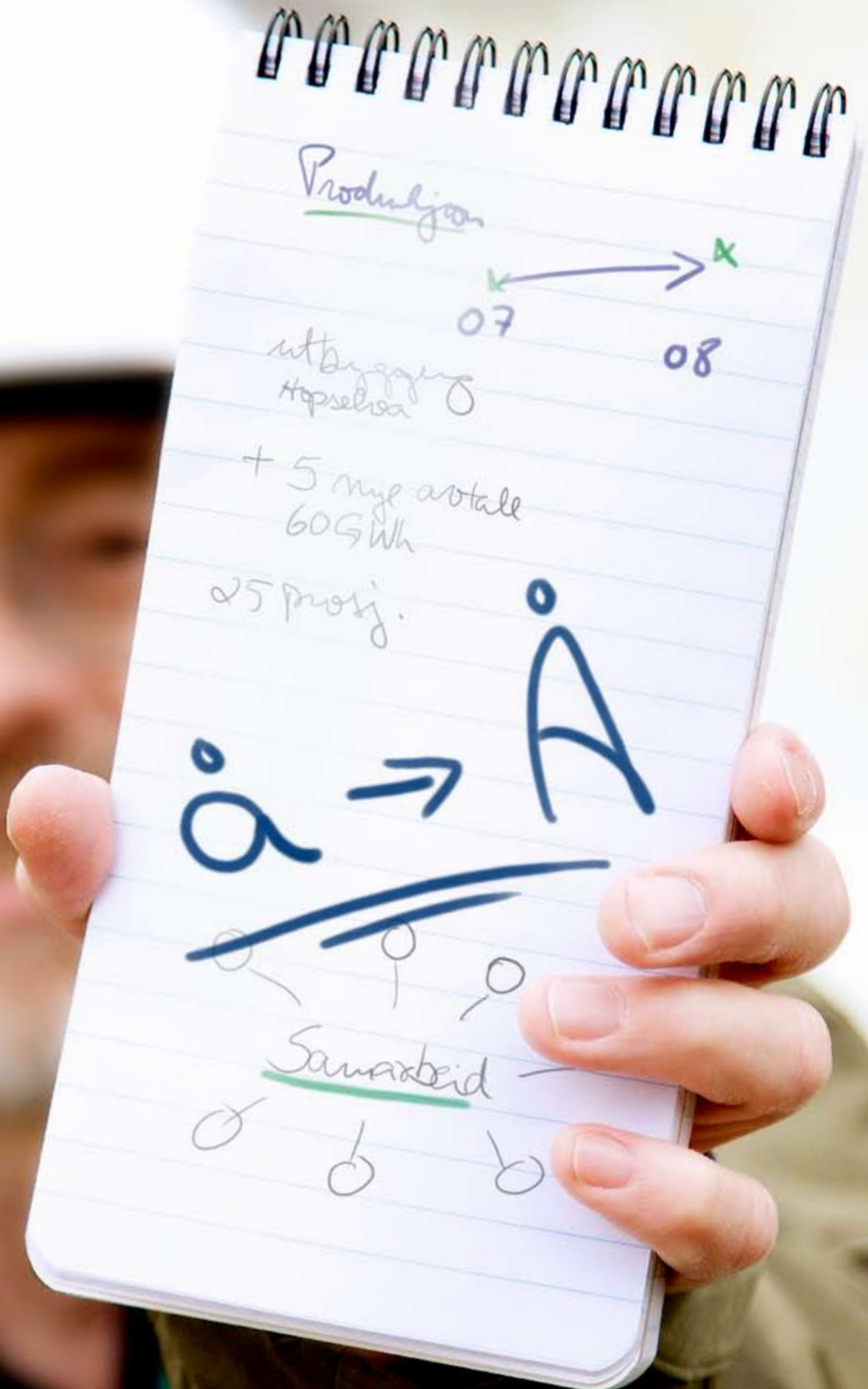
Viktigaste oppgåva for selskapet vil også i framtida vera å drifta og vedlikehalda kraftanlegga slik at dei gir eit optimalt resultat på kort og lang sikt. Ei hovudoppgåva vil vera å få gjennomført den planlagde Eikemooverføringa, som vil gi cirka 65 GWh ny kraft. Ein forventar konsesjonsavklaring for dette prosjektet i løpet av 2009, og forventa anleggsoppstart er 2010.

Etter fullføringa av Eikemo-prosjektet vil den viktigaste oppgåva i forhold til framskaffing av ny kraft vera vidare småkraftutbygging. Ein vil også følgja dei eventuelle mulighetene som kan opna seg i forhold til "heimfallsaka" og eventuelt produksjonsvolum som kjem for sal.

SKL satsar også på fornybar og miljøvennleg vindkraft, og har saman med andre kraftselskap på Vestlandet etablert Vestavind Kraft AS. Denne satsinga vil halda fram også i dei komande åra.

Energibalansen i Noreg er negativ. Det inneber at me er avhengige av import i eit normalår. Som tidlegare år har 2008 vist at vasskraftressursane våre er eit gode me har for lite av, og at landet i periodar er avhengig av utanlandske kraftprisar og globale brenselprisar. Dette faktum, i kombinasjon med reduksjon i utslipp av klimagassar, vil svært sannsynleg ha som konsekvens at verdien av fornybar vasskraft vil vera høg også i framtida. Utsiktene for SKL sin kraftproduksjon framover er såleis gode. Resultatet vil likevel variera frå år til år, avhengig av tilsiga i Norden og den økonomiske utviklinga i landet og børsområdet elles.

SKL har som årleg mål å framskaffa 50 GWh ny kraft gjennom utvikling av småkraftverk, enten åleine eller saman med andre. I perioden 2005 – 2008 er det inngått avtalar for 112 GWh i eigen regi og for 67 GWh saman med andre.



Nett

Generelt om nett

Kraftnettet er underlagt monopolkontroll, og er rekneskapsmessig delt i sentralnett, regionalnett og distribusjonsnett.

SKL har no eigd distribusjonsnettet i Stord i 2 år og har for 2009 fått eige inntektsramme på dette nettnivået frå NVE.

Driftsresultatet for nettdrifta før skatt vart 61,5 mill kr i 2008, fordelt med 49,6 mill kr på sentral- og regionalnettet (23,8 mill kr i 2007) og 11,8 mill kr på distribusjonsnettet.

Gjennom regionalnettet vart det i 2008 transportert 2238 GWh, som er 3 % meir enn føregåande år. I distribusjonsnettet vart det transportert 214 GWh fordelt på 8239 kundar.

Sentralnettanlegg

SKL eig og driv 300 kV kraftleidningar og 300 / 66 kV transformatorstasjonar. Desse anlegga er utleigde til Statnett SF og inngår i sentralnettet.

SKL har pr. 31.12. 2008 i drift:

300 kV luftlinjer	79,6 km
300 kV kablar	17,2 km

I transformatorstasjonane har me ei samla yting på dette nettnivået på:

300/66 kV	580 MVA
-----------	---------

Regionalnettanlegg

SKL eig og driv eit omfattande regionalnett i Sunnhordland og Nord-Rogaland. Nettet er kopla opp mot sentralnettet i Blåfalli, Husnes, Stord, Spanne og Håvik.

På regionalnettsnivå har selskapet samankopling i sør mot Haugaland Kraft. Mot nord og BKK har ein ikkje tilknytning på dette nettnivået.

Regionalnettet vert i hovudsak drive med 66 kV spenning, men det er òg nokre 22 kV anlegg.

SKL hadde 31.12. 2008 i drift:

300 kV luftlinjer	2,3 km
66 kV luftlinjer	320,0 km
66 kV kablar	35,1 km
22 kV luftlinjer	3,0 km
22 kV kablar	6,0 km

SKL er eigar og medeigar i 20 transformator- og koplingsstasjonar. Samla yting for transformatorane er

66/22 og 66/11/5 kV	397 MVA
22/22 kV	30 MVA

Distribusjonsnett

Distribusjonsnettet er lokalisert innanfor Stord kommune, og SKL hadde 31.12. 2008 i drift:

lågspent linjenett	201 km
høgspent linjenett	68 km
lågspent kabel	263 km
høgspent kabel	117 km

I distribusjonsnettet inngår 315 fordelingstransformatorar med ei samla yting på 117 MVA.

Drift, vedlikehald og nyanlegg for regional- og sentralnettet

I tillegg til ordinær drift og vedlikehald på sentral- og regionalnettanlegga har det i 2008 vore ekstra fokus på følgjande område og prosjekt:

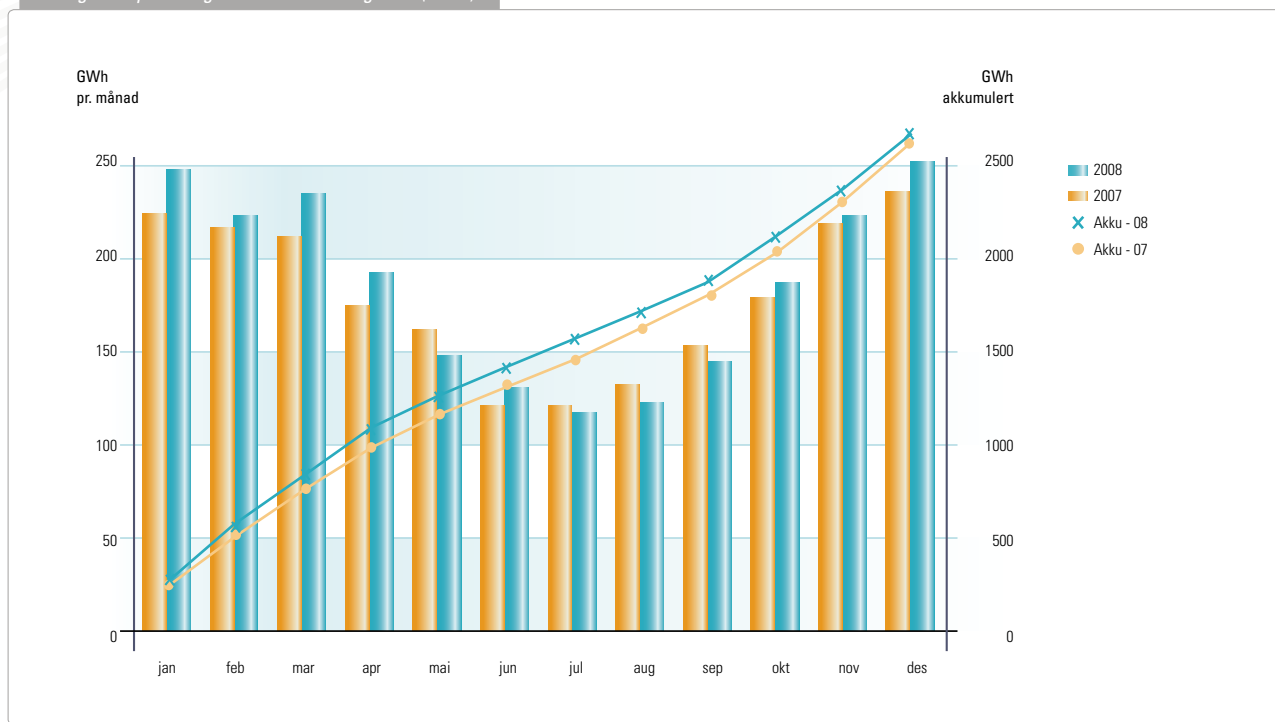
- 66 kV kabel Langeland – Bjelland sett i drift
- Renovering av oljegruver og nytt overbygg for trafoar på Otteråi
- Utsifting 300kV mast på Husnes (korrosjon p.g.a ureining frå Søral)
- Utsifting av nokre master på 66kV linjene Langeland - Blåfalli
- Maling av 300 kV luftspennmaster over Langenuen (krav frå Luftfartsverket)
- Har fått endeleg konsesjon på bygging av ny 300kV linje frå Børtveit til Midtfjellet Vindpark
- Starta fellesprosjekt med Fusa Kraftlag på oppgradering / renovering av Eikelandssosen trafostasjon



99,998%

Trygt og godt: SKL jobbar kontinuerleg for ein optimal leveringstryggleik i elektrisitetsnettet. Resultat for 2008 viser at oppetida i regionalnettet var på heile 99,998 %.

Energitransport i regionalnettet 2007 og 2008 (GWh)



Forbruk og energitransport i regionalnettet i 2008

Samla levering til regionalnettkundene våre i 2008 var 2238 GWh eksklusive nettap, noko som er ei auke på 3 % i høve til 2007. Nettapet utgjorde 47 GWh, tilsvarande 2,0 %.

Maksimallast

Høgaste maksimallast for 2008 i regionalnettet vart registrert i time 11 den 25. mars, til 413,7 MW, inkludert tap i nettet. Småkraftproduksjon som vert mata inn i distribusjonsnettet inngår ikkje i dette talet.

Kraftsystemutgreiing for Sunnhordland og Nord-Rogaland

SKL er planansvarleg selskap for regionalnettet i Sunnhordland og Nord-Rogaland. Kraftsystemutgreiinga vert revidert årleg innan 1. juni, og gjort tilgjengeleg på SKL si heimeside på internett.

Drift, vedlikehald og utbygging av distribusjonsnettet i Stord

I tillegg til ordinær drift og vedlikehald på distribusjonsnettet har det i 2008 vore ekstra fokus på følgjande område og prosjekt:

- Ny 22 kV hovudkabel Langeland Skule – Bleikjehaugen – Eldøyane med nye nettstasjonar
- Ny 22 kV hovudkabel Ådland – Sveene – Haga Ungdomskule med nye nettstasjonar
- Ny 22 kV hovudkabel frå HSH gjennom Kyvik med nye nettstasjonar
- Oppgradering av 22kV nettet hjå Leirvik Module Technology
- Vidare utviding av nettet i samband med utvikling av Heiane industriområde og Olderdalen bustadområde

Mange av ovanfor nemnde prosjekt er fellesprosjekt med både Stord Kommune, Vegvesenet og vår eiga utbygging av Naturgass og Breiband (fiber) infrastruktur

I distribusjonsnettet vart det transportert 214 GWh fordelt på 8239 kundar. Nettapet utgjorde 15 GWh, tilsvarande 6,6 %.

Driftsforstyringer

Sentral- og regionalnettet:

I 2008 vart det registrert 6 driftsforstyringar i regionalnettet, mot 10 året før. Av desse førte 5 til avbrot i forsyninga med eit totalt leveringstap (ILE) på 6,4 MWh, mot 31,6 MWh året før.

Distribusjonsnettet:

I 2008 vart det registrert 51 driftsforstyringar i distribusjonsnettet, mot 43 året før. Desse medførte eit leveringstap (ILE) på 23,7 MWh, mot 50,7 MWh året før.

I tillegg var det 23 planlagde og varsla avbrot som medførte eit leveringstap (ILE) på 7,4 MWh, mot 11,8 MWh året før.

Vidare arbeid og framtidsutsikter

Viktige oppgåver framover vil vera å optimalisera drift og vedlikehald, ha tilfredsstillande avkastning samtidig som leveringstryggleiken vert ivaretatt og gjennomføra tiltak for å medverka til selskapsmessig og regional utvikling. SKL arbeider også aktivt for vera ein attraktiv samarbeidspartnar i samband med utbygging, drift og vedlikehald av nye nettanlegg ved utbygging av ny kraftproduksjon i regionen.

Overtakinga av distribusjonsnettet i Stord frå og med 2007 har gitt selskapet nye utfordringar då ein gjennom det har fått eit nytt nettnivå, men det gir også nye muligheter både internt og mot regionale samarbeidspartnarar.

Vurdert utifrå dagens situasjon ligg forholda godt til rette for ei vidare positiv utvikling.

	2008	2007	2006
Inntektsramme medrekna nettap	152 240	122 227*	95 592
Sal av nettenester	294 924	237 849	177 839
Kjøp av nettenester	141 802	129 883	79 207
Sum	153 802	107 966	98 632
Løn og andre personalkostnader	36 733	33 803	16 738
Andre driftskostnader	27 270	18 344	16 350
Avskrivningar	27 601	27 001	20 564
Sum driftskostnader	91 604	79 148	53 652
Driftsresultat	61 518	28 818	27 860

* Frå og med 2007 inngår distribusjonsnettet i Stord.

Anna verksemd

Breiband

SKL starta i 2005 utbygging av fiberbasert breiband til privatmarknaden i Stord. Gjennom fiberen leverer SKL innhaldstenester frå Lyse Tele med Internett, telefon, TV og videoleige. Målsetjinga er 60 % dekning av eit teoretisk kundepotensial på 7000.

Utbygginga av breibandet i 2008 har halde fram med same høge aktivitet. Salet ligg stabilt på 60 % av teoretisk kundemasse, og ved utgangen av året er det 2 160 selde kontaktar. Oppkobla kundar var då 1860.

Drifta av SKL breiband går svært bra både teknisk og økonomisk sett. Den tekniske løysninga som Lyse Tele leverer viser seg svært stabil. For inneverande år har det ikkje vore noko form for stopp verken på nodar eller overføringslinjer. Dei få kundemelde feila er oftast i samband med oppkopling av ny kunde.

IKT eksterne tenester

SKL eig og driv omfattande datanettverk for fjernkontroll og for administrative system. Som ein synergieffekt av dette er SKL i dag leverandør til regionale e- verk, med sal av system og tenester som fjernkontroll, kunde- og kartinformasjonssystem (KIS og NIS), Internett, økonomi, løn osv. Det vart i 2008 implementert Edocs, eit dokumenthandteringssystem i SKL AS.

SKL leiger òg ut fiber og plass for innplassering av utstyr i radiolinjestasjonar

Satsing på sal av relevante tenester til eksterne kundar i regionen vert vidareført.

Naturgassdistribusjon

SKL naturgass har i 2008 tilsett 1 ny person. Utbygging av naturgassnettet går framover, og gjennom året vart det lagt ned omlag 7000 meter gassrør. Det vert tydeleggjort synergjar ved at selskapet driv fleirfagleg med breiband, straumkablar og gassleidning i same grøft. Resultatet vert rimelegare grøftekostnader for det enkelte forretningsområdet, og ikkje minst mindre graving for innbyggjarane. Leveranseavtalar av gass er på plass med fleire kundar, og for tidlegleveranse vert propan nytta fram til naturgassleidningen kjem fram.

LNG-terminalen vart sett i drift på hausten og Aker Solutions Stord vart kopla på i november. Heiane Storsenter, Plantasjen, Hamnegata, Legene og bustader i Eikjehaugen er kundar som i 2008 har fått levert Propan mens dei ventar på å verta kopla på naturgassnettet.

DLE

Styremaktene har tydeleg signalisert at ein vil auka innsatsen for el-tryggleik. Etter å ha overtatt ansvaret for el-tryggleiken i Stord frå og med 2007 er dette no eit satsingsområde for SKL. Kompetansen vert styrka, og det er gjort avtalar om samarbeid med fleire av dei andre nettselskapa i regionen.

Alarm

SKL har på kontrakt utført drift, service, installasjonar og vektarteneste for BKK si alarmverksemd i Stord og Fitjar.

Veglys

SKL har i 2008 hatt drift og vedlikehald av alt veglys i Stord.



1860-

SKL har som mål å tilby breiband til alle dei som vil ha i Stord kommune.
Talet på breibandkundar auka med omlag 50 % i 2008, frå 1260 til 1860 kundar.

1260-

Styret si årsmelding

Verksemda

Sunnhordland Kraftlag Holding AS vart stifta den 26.06.2008, alle aksjonærane i Sunnhordland Kraftlag AS overførte sine aksjar i Sunnhordland Kraftlag AS inn i Sunnhordland Kraftlag Holding AS som tingsinnskot. Den 01.07.2008 vart SKL Marked AS og SKL Nett AS stifta med Sunnhordland Kraftlag Holding AS som eigar. Seinare har Sunnhordland Kraftlag Holding AS endra namn til Sunnhordland Kraftlag AS (SKL) og tidlegare Sunnhordland Kraftlag AS (SKL) har endra namn til SKL Produksjon AS. Konsernetablering har funne stad i 2008, det har i 2008 kun vore tilsette og drift i tidlegare Sunnhordland Kraftlag AS. Rekneskapsmessig og skattemessig verknad for fusjonen (endeleg fordeling tilsette og eigedelar) er sett til 01.01.09. I 2008 er det med omsyn til presentasjon utarbeidd konsernrekneskap for heile året. Samanlikningstal er utarbeidd og samsvarar med tal frå tidlegare Sunnhordland Kraftlag AS.

Konsernet Sunnhordland Kraftlag AS (SKL) sin forretningsidé er å driva produksjon, omsetning og overføring av energi på ein slik måte at ein er konkurransedyktig, lønsam og serviceinnstilt. I den grad konsernet SKL går inn i nye forretningsområde skal det vera særleg relevante aktivitetar for utnytting og vidareutvikling av kompetanse og teknologiske ressursar.

Konsernet SKL sin kraftproduksjon skjer i Hordaland fylke. Hovuddelen av produksjonen er lokalisert i Matre i Kvinnherad kommune, der fleire stasjonar nyttar vassressursane i Blådalsvassdraget. Konsernet SKL har ein kraftstasjon i Fusa, to mindre stasjonar i Stord og er medeigar (8,75 %) i Sima kraftverk i Eidfjord. Midlare kraftproduksjon i desse stasjonane er 1625 GWh. Konsernet SKL deltek dessutan i Sauda gjennom produksjonsverksemda sin eigardel på 15 % i Saudefaldene AS. Konsernet SKL satsar og innan småkraft, satsinga er godt i gang og fleire konsesjonssøknader er sendt. Nokre stader er ein òg i oppstarten av utbygginga av småkraftverk.

Konsernet SKL si nettverksemd er lokalisert til Sunnhordland og Nord-Rogaland. Konsernet er igjennom nettverksemda eigar/medeigar i linjer og transformatorstasjonar som inngår i sentralnettet (300 kV), og nettverksemda har driftsansvaret for desse anlegga. Nettverksemda eig og driv regionalnettsanlegga (66 kV) i Sunnhordland og delar av tilsvarande anlegg i Nord-Rogaland. Som del av nettanlegga har nettverksemda store kabelanlegg for fjordkryssingar både på 300 kV og 66 kV nivå.

Nettverksemda eig og driv distribusjonsnettet i Stord. I samanheng med distribusjonsnettet driv selskapet og ein del relaterte tenester i Stord. Breiband gjennom fiber og distribusjon av naturgass er slike aktivitetar. Frå og med 01.01.09 er aktivitetane kring breiband og naturgass overført til SKL Marked AS.

Produksjonsverksemda har ein driftssentral lokalisert i Stord for overvaking og styring av produksjons- og nettanlegg. Som del av denne har konsernet eigne kommunikasjonsanlegg bygd opp rundt 6 radiolinjestasjonar i området. Som tilknytt aktivitet har konsernet SKL teke del i, og gjort investeringar i utbygginga av radiolinjesamband og fiberoptisk samband mellom Bergen og Stavanger. Konsernet SKL er såleis eigar av infrastruktur som vert nytta for sal av tenester til teleoperatørar. Desse anlegga er frå 01.01.09 overført til SKL Marked AS.

Vidare drift

Årsoppgjeret er avlagt under føresetnad om vidare drift av selskapet. Styret stadfestar at føresetnaden framleis er til stades.

A close-up photograph of a person's hand holding a bright, glowing orb. The hand is positioned palm-up, and the orb is held between the fingers. Above the hand, the letters 'SKL' are written in a bold, yellow, hand-drawn font. The background is a soft, out-of-focus white and light grey, suggesting an indoor setting with a window or a bright light source. The overall mood is one of hope, achievement, or a bright future.

SKL

I 2008 vart det lagt ned mykje arbeid i å omdanna selskapet til konsernet SKL.

Det klare målet med konsernetableringa er eit betre utviklingspotensial og sterkare kundefokus.

Arbeidsmiljø og personale

I 2008 har det kun vore tilsette i tidlegare Sunnhordland Kraftlag AS.

Ved utgangen av 2008 hadde konsernet SKL 116 årsverk, mot 108,2 året før. I tillegg kjem 4 lærlingar. I løpet av året er 13 personar tilsett i selskapet. Frå 2007 er 4,8 årsverk vorte redusert som følgje av at personar har slutta eller endra stillingsprosent. Det er i fleire omgangar gått ut med generelt førtidspensjonstilbod til dei over 62 år. Ved siste årsskifte var 7 personar omfatta av avtale om førtidspensjonering (Inkludert AFP pensjonistar).

Konsernet SKL har sidan 2002 vore IA- bedrift og hatt avtale om Inkluderande Arbeidsliv. Konsernet har vidare etablert ein livsfasetilpassa personalstrategi, med heilskapleg fokus på faktorane helse, motivasjon, kompetanse og livsfase. Målsetjinga er i samarbeid med den enkelte tilsette, dei tilsette sine organisasjonar, bedriftshelseteneste og trygdeetat både å redusera sjukefråværet og leggja til rette for at den enkelte tilsette kan stå lengre i arbeid før uttak av pensjon.

I 2008 hadde konsernet SKL ein mindre skade hjå tilsette som medførte skadefråvær, dette gav ein H1-verdi lik 4,7. Samla sjukefråvær var 2,9%, mot 3,05 % i 2007.

Konsernet SKL har ein kvalitetsleiar med ansvar for systematisk arbeid med HMS. Konsernet SKL har samarbeidsavtale med bedriftshelsetenesta, Sunn HMS. Arbeidsmiljøutvalet (AMU) hadde 4 møte i 2008. AMU har 3 representantar frå dei tilsette og 3 frå arbeidsgivaren. I tillegg møter kvalitetsleiar, HR-ansvarleg og ein representant frå Sunn HMS. Kvalitetsleiaren er sekretær for AMU, der faste saker mellom anna er internkontrollarbeidet, oppfølging av sjukefråvær og overtid, samt arbeidsrelaterte ulukker, skadar og andre uønska hendingar. Vidare har AMU til handsaming rapportar frå HMS-tenesta, byggesaker og arbeidsmiljøutvalet sin årsrapport.

Likestilling

Ved utgangen av året hadde SKL 116 årsverk fordelt på 120 tilsette. Av dei tilsette er 94 menn (91,8 årsverk) og 26 kvinner (24,2 årsverk). Med unntak for administrasjon og kundeservice er konsernet SKL si verksemd knytt til område der menn generelt i arbeidslivet er i sterk overvekt. Det er ei kvinne i ein av toppleiarstillingane, dessutan er det kvinner i 2 mellomleiarstillingar i konsernet.

Styret har 8 medlemmer, fordelt med 5 aksjonærvalde, 1 utpeika av Hordaland fylkeskommune og 2 valde av dei tilsette. Styret er samansett av 7 menn og 1 kvinne. SKL har innretta si verksemd slik at ho ikkje er i strid med likestillingslova

Det ytre miljø

Konsernet SKL sin største aktivitet – utnytting av vassdrag til produksjon av energi – gjeld produksjon av ei miljøvennleg vare. Produksjon av vasskraft har miljømessige fordelar framfor andre former for energiproduksjon. Men også utbygging og drift av vasskraftanlegg medfører inngrep i naturen og påverkar miljøet. Største betydning i den samanheng er dei inngrepa som gjeld regulering av vassdrag i form av endra vassføring og magasinering.

Konsernet SKL er opptatt av å førebyggja og avgrensa negative miljøkonsekvensar av verksemda, mellom anna gjennom tiltak i samband med vassdrags- og konsesjonsvilkår som selskapet er underlagt.

Sjølve produksjonsprosessen medfører ikkje negativ påverknad av det ytre miljø. Det vert nytta PCB-fri olje i alle transformatorar og andre oljehaldige komponentar. Det er bygd oljegruver for oppsamling av olje ved ein eventuell lekkasje for alle transformatorane, og desse vert vedlikehaldne med omsyn til tettleik.

300 kV sjøkabelanlegga over Hardangerfjorden og Bømlafjorden er utstyrte med oljetrykksanlegg, og lekkasjar frå desse vil føra til umiddelbart utslepp i sjøen. Anlegga har kontinuerleg overvaking.

Det har i 2008 ikkje vore konkrete hendingar som har gitt utslepp eller skadar på det ytre miljøet.

Om drifta

Drifta har i 2008 gått som planlagt utan store driftsstansar.

Produksjonsutstyret har vore godt tilgjengeleg for kraftproduksjonen, med ei oppetid på 99,7 %. Regulerings- og produksjonsanlegga vert haldne i god stand. Det vert gjennomført reinvesteringar og oppgraderingar i eksisterande anlegg i samsvar med plan for slike utbetringar. Produksjonen i 2008 var 1855 GWh, dvs ca 15% over det som er rekna for eit midlare år. Nedbøren i Matre var 3563 mm (25,2% meir enn normalt).

For kraftomsetninga var marknaden i 2008 prega av fallande prisar fram til mai. Frå juni og utover sommaren steig prisane, og høgaste pris sett over ein månad, var i september. Gjennomsnittleg systempris var 36,9 øre per kWh, mot 22,4 øre per kWh året før. SKL driv lite handel med finansielle kontraktar, slik at hovudvolumet av kraft vart seld til løypande marknadspris (spot). Områdeprisen var 32,4 øre pr. kWh, samanliknande oppnådd pris er 35,6 øre. Medrekna pris på nettap, sal av konsesjonskraft og godtgjering til Hordaland fylke var faktisk oppnådd pris i 2008, 34,3 øre per kWh.

I sentral- / regionalnettet vart det registrert 6 driftsforstyringar, mot 10 året før. Av desse førte 5 til avbrot i forsyninga med eit totalt leveringstap (ILE) på 6,4 MWh, mot 31,6 MWh året før. I distribusjonsnettet vart det registrert 51 driftsforstyringar, mot 43 året før. Desse medførte eit leveringstap (ILE) på 23,7 MWh, mot 50,7 MWh året før. I tillegg var det 23 planlagde og varsla avbrot som medførte eit leveringstap (ILE) på 7,4 MWh, mot 11,8 MWh året før. Det er utført vanlege tilsyns- og vedlikehaldsoppgåver i netta samt nokre nybygg og reinvesteringar.

Transportert energimengde i regionalnettet for 2008 var 2238 GWh mot 2178 GWh i 2007, medan det i distribusjonsnettet vart transportert 214 GWh i 2008, mot 213,2 GWh i 2007.

Gjennom året har det vore stor investeringsaktivitet i eigne varige driftsmidlar, totalt 128,7 mill. kroner. I tillegg er det investert 67,5 mill. kr. i finansielle investeringar som utbygginga i Saudafaldene og småkraftselskap. Det største enkeltprosjektet i 2008 vedrørande

produksjonsverksemda er etterarbeid Blåfalli Vik, totalt er det investeringar for 16 mill. kroner knytt til dette. I tillegg er det gjort vesentlege investeringar i Blåfalli III og i Eikelandssosen.

På nettanlegga har den største enkeltinvesteringa vore ny 66 kv linje frå Litlabø til Bjelland med ei investering på 9,5 mill. kroner. Utbygging av breiband i Stord har halde fram, og det er gjort investeringar på 21 mill. kroner gjennom året. Gassatsinga er òg godt i gang, og investeringar på til saman 19 mill. kroner er blitt gjort. Dessutan er fleire mindre investeringsprosjekt gjennomført i 2008.

Produksjonsverksemda har i 2008 gjennom sitt medeigarskap i Saudafaldene AS i tillegg delteke i opprustinga av vasskraftprosjekta i Sauda.

Om årsrekneskapen

Resultat

Rekneskapen for 2008 syner ei omsetning på 964,8 mill. kroner for konsernet. Resultat før skatt er 549,6 mill. kroner for konsernet, tilsvarande tal for morselskapet er 335,3 mill. kr. Overskot etter skatt er 266,8 mill. kr for konsernet, medan morselskapet har eit overskot på 241,4 mill. kr etter skatt. Samanliknande overskot etter skatt for konsernet var 266,3 mill. kroner i 2007. Bokført skattekostnad i konsernet utgjør 282,7 mill. kr. for konsernet, medan bokført skattekostnad for morselskapet utgjør 93,9 mill. kr.

Konsernresultatet er vesentleg over budsjett for året, og 0,5 mill. kroner betre enn tilsvarande resultat etter skatt for 2007. Endring i resultat frå i fjor skriv seg særleg frå desse forholda:

- Noko lågare produksjon, men ein vesentleg høgare pris gav auke i salsinntekter av energi på 205 mill.kr.
- Generell auke i rammene for nettverksemda, samt positivt svar på søknad om kompensasjon for pensjonsmidlar ført over eigenkapitalen medfører auka nettinntekter med 50,5 mill. kr.
- Skattekostnad for 2007 var prega av utrangering av Blåfalli 1 og Blåfalli 2, samt balanseføring av utsett skattefordel for Eikelandssosen. Samla rekna skatt i 2007 var 60 mill. kr, som var uvanleg lågt. I 2008 er rekna skatt 282,7 mill. kr, som er 222,7 mill. kroner meir i skattekostnad enn forrige år.

For nettverksemda er tillaten ordinær inntektsramme inntektsført og resultatet av kvalitetsjustert inntektsramme (KILE – Kompensasjon for ikkje levert energi) er teke inn i rekneskapen for 2008. Ved utgangen av 2008 er det bokført ei mindreinntekt på 24,8 mill. kroner i balansen. Driftsresultat for nettverksemda i 2008 utgjør 61,5 mill. kroner – ein avkastning på ca 14,0 % på nettkapitalen.

Resultatet for nettverksemda er ekstraordinært og har bakgrunn i at selskapet har søkt NVE om kompensasjon for auka pensjonsforplikting som tidlegare er ført mot eigenkapitalen. Samla sett utgjør dette omlag 28,4 mill. kr (6,5 % av oppnådd avkastning).

Balanse og likviditet

Konsernet SKL sine bokførte anleggsverdiar er i samsvar med historisk kostpris og avskrivningar for anlegga.

For konsernet SKL var likviditetsgrad 1 per 31.12.2008 lik 0,89. Arbeidskapitalen utgjorde -46,7 mill. kroner og er ei betring frå 2007 med 118 mill. kroner. Det meste av kortsiktig gjeld er utrekna betalbar skatt. Likviditetssituasjonen er i samsvar med planlagde handlingar frå konsernet si side. Tala må sjåast i samanheng med sertifikatlån og trekkrettar på til saman 1 390 mill. kroner, der 975 mill. kroner er trekt. Faktisk likviditetstilgang gir difor likviditetsgrad større enn 1.

Konsernet sin soliditet er god. Eigenkapitaldelen per 31.12.08 er på 46,6 %, før kapitaltilførsel til eigarane. Dei reelle verdiar i konsernet sine produksjonsanlegg er langt større enn bokførte verdiar. Eigenkapitalen er forsvarleg ut frå risiko ved - og omfang av - verksemda i konsernet.

Det har ikkje vore aktivitet i morselskapet i 2008, balanse og likviditet reflekterer dette.

Kontantstraum

Konsernet har ein kontantstraum frå drifta på 526 mill. kroner. Likviditeten er 35,8 mill. kroner betre ved dette årsskiftet samanlikna med 2007. Dette skjer etter totale investeringar på 128 mill. kroner, reduksjon i lånegjelda på 27 mill. kroner og utbetaling av utbyte på 240 mill. kroner.

Avlagt rekneskap gir eit reelt bilete av verksemda til konsernet for året. Det har ikkje skjedd forhold etter avlegging av årsrekneskapen som har særleg betydning for rekneskapen for 2008.

Framtidig utvikling

Framtidig inntening og finansiell stilling vert vurdert som god både på kort og lengre sikt. For konsernet SKL tilseier langtidsplan og langtidsbudsjett at selskapet kan venta ei god økonomisk utvikling dei næraste åra. Dette trass i at kraftbransjen må operera under lite stabile rammevilkår.

Størst uvisse for økonomiske resultat framover vil framleis knyta seg til resultatata frå kraftproduksjonen (Det som frå 01.01.09 vert SKL Produksjon AS). Dette skuldast uvisse knytt først og fremst til pris, men og til mengder. Aktørane på kraftmarknaden er framleis svært kortsiktige, slik at det er uvisse for dei framtidige prisane. Nivået på kraftprisane og avvik i årlege tilsig vil gi dei største utslaga på dei framtidige resultatata for selskapet.

Nettverksemda (Det som frå 01.01.09 vert SKL Nett AS) sine økonomiske rammer var nye i 2007. Dei nye rammevilkåra legg opp til effektivitetsmålingar, samanlikning med andre nettselskap, og ei samanstilling av inntektsramme som både byggjer på eigne kostnader og kostnadsnorm for bransjen. Dette fører til større uvisse om framtidige inntekter og gjer oss avhengige av ikkje berre eigen utvikling, men òg korleis bransjen utviklar seg. Det kan tyde på at det vil bli stramme inntektsrammer, noko som vil krevja ei vidare tilpassing av drifta for å få tilfredsstillande avkastning på nettkapitalen.

Når det gjeld utviding av selskapet sine aktivitetar, har konsernet SKL sitt hovudfokus innan kraftproduksjon. Selskapet har difor i fleire år arbeidd aktivt for realisering av ny lønsam kraftproduksjon. Bygging av kraftstasjonen Blåfalli Vik er ferdig, og Eikemooverføringa vert det neste store prosjektet. Konesjonssøknad er sendt og prosjektet vil gi omlag 65 GWh i auka produksjon årleg.

Saudautbygginga er i sluttfasen, eit prosjekt som vil gi omlag 600 GWh ny produksjon. Konsernet SKL arbeider med konkrete prosjekt for realisering av småkraftverk. Konsernet er dessutan godt i gang med breibands - og gassutbygging i Stord. Deltaking i vindutbyggingsmarknaden skjer igjennom eigarskap i Vestavind Kraft AS som òg gir interessante utsikter.

Konsernet har god soliditet, og drifta genererer stor positiv kontantstraum som sikrar likviditetssituasjonen. Alle vedtekne nye investeringar har tilfredsstillande lønsemd og kontantstraum, og er sikra finansiering. Konsernet SKL forventar òg eit godt resultat i 2009. SKL er open for samarbeid med andre aktørar i regionen med siktemål å vidareutvikle konsernet og sikra fortsatt gode resultat dei neste åra.

Frå årskiftet gjekk Sunnhordland Kraftlag AS frå å vera eit integrert selskap til å bli konsernet SKL. Under seg har morselskapet tre heleigde dotterselskap. SKL Marked AS har ansvar for alle kunde- og marknadsrelaterte oppgåver. SKL Produksjon AS driv kraftproduksjon og framskaffing av ny energi. SKL Nett AS vil ha ansvaret for nettoppgåvene. Etter konserndanninga er konsernet SKL godt rusta til å setja rett fokus og fortsetja og utvikla dei enkelte selskapa og konsernet.

Det har i februar 2009 vore ei hending i Blåfalli Vik som medfører driftsstans. Inntektene er sikra igjennom forsikringsavtalar. Plan for gjenoppbygging av anlegget er etablert. Hendinga har ingen verknad for rekneskapa i 2008, og vil òg ha liten resultatteffekt for 2009.

Finansiell risiko

Konsernet har ei bevisst haldning til handtering av finansiell risiko. Verksemda er kapitalintensiv, med nye investeringar og behov for nye låneopptak, samstundes som eksisterande lån skal refinansierast. Likviditetsrisikoen må difor handterast. Konsernet har kraftanlegg med evigvarande produksjon og sal av kraft. Handteringa av marknadsrisikoen er difor viktig.

Konsernet SKL står ovanfor følgjande marknadsrisiko:

- Prisisiko knytt til dagens og framtidig sal av eigenprodusert kraft.
- Valutarisiko for sal av kraft.
- Renterisiko knytt til låneportefølje og inntektsramme for nettverksemda.

Kraftmarknaden er kortsiktig, med lite likviditet i produkt utover 3 års løpetid. Selskapet vil difor for middelproduksjonen på 1625 GWh vera eksponert for nivå og endringar i nivå på framtidig kraftpris og verdien av Euro mot norske kroner.

Med all kraftproduksjon basert på vasskraft vil tilgang på vatn og produksjonsevne variera frå år til år. For konsernet SKL, som har Folgefonna i sitt nedslagsfelt, vil breen representera ein utjamnande effekt i desse årlege variasjonane. Volumrisikoen vert difor vurdert som noko mindre for konsernet SKL enn for bransjen generelt. Selskapet har slik handtering av marknadsrisikoen for kraftproduksjonen:

- Prisisikoen vert ikkje sikra gjennom handel med finansielle kontraktar. SKL er innforstått med at resultatata vil svinge med prissvingingane i kraftmarknaden.
- Konsernet sikrar ikkje valuta, og er innforstått med at inntekta frå kraftomsetning vil variere med nivå på Euroen. Innkomen Euro vert veksla fortløpande til norske kroner.

Renterisikoen for konsernet SKL er avgrensa. Delar av konsernet sine inntekter for nettverksemda (kapitalrefusjon) er avhengig av rentenivået. Denne eksponeringa mot rentesvingingar går motsatt veg av konsernet si eksponering mot rentesvingingar på gjeldssida. Delar av låneporteføljen vert sikra gjennom rentebytteavtalar.

Kredittrisikoen for konsernet SKL vert vurdert som avgrensa, ettersom SKL sine inntekter frå produksjonen vert omsett mot børs (NordPool) og inntekter frå nettverksemda vert fakturert mot lokale energiverk.

Likviditetsrisikoen vert vurdert som liten. Selskapet har god kontantstraum frå drifta, 526 mill. kr i 2008. Selskapet sin soliditet er god, 46,6%, før kapitaltilførsel til eigarane, ved siste årsskifte.

Resultatdisponering

Konsernet SKL og morselskapet SKL har som målsetjing å halda fokus på langsiktig verdiskaping. Det er morselskapet sin strategi at dersom dotterselskapa er sikra tilfredsstillande finansiering, skal alt opptent resultat overførast til morselskapet. I år er det tilført 241,4 mill. kr frå dotterselskap. Konsernet SKL skal ha god handlefridom og innanfor desse måla skal morselskapet gi ein kapitaltilførsel til eigarane som er tilfredsstillande. For rekneskopen i 2008 er det ikkje lagt opp til utbyte, men at eigarane får kapitaltilførsel igjennom tilbakebetaling av innbetalt skattlagt kapital. Storleiken på kapitaltilførsel til eigarane er tilpassa konsernet si finansiering av framtidige investeringar og skal sikra framleis god soliditet. Ut frå kontantstraumen og kapitalstruktur i konsernet, er det styret si meining at forslaget nedanfor til resultatdisponering er i samsvar med dei skisserte måla for selskapet.

Styret sitt forslag til disponering av overskotet for 2008:

Avsett til utbyte	kr	0
Avsett til annan eigenkapital	kr	241 411 000
SUM DISPONERING	kr	241 411 000

Stord, den 16. mars 2009


Atle Netland leiar


Olav Linga nestleiar


Lars Saue tilsette


Magne Heimvik konsernsjef


Elisabeth Eide Tharaldsen


Karl Lunde


Per Ove Kviteberg


Johannes Hvidevold tilsette


Didrik Ferkingstad

Resultatrekneskap

Alle tal i 1000 NOK

KONSERN			MORSELSKAP	
2007	2008	NOTE	2008	2007
		DRIFTSINTEKTER		
459 783	664 814	Energisal 5,13	-	-
213 963	264 549	Nettinntekt 5,11	-	-
29 323	35 492	Andre driftsinntekter 5	-	-
703 069	964 856	Sum driftsinntekter	-	-
		DRIFTSKOSTNADER		
27 438	49 277	Energikjøp 5	-	-
101 522	106 858	Overføringskostnader 5	-	-
66 405	72 559	Løn og sosiale kostnader 6	-	-
84 361	98 056	Andre driftskostnader 4	-	-
75 066	69 981	Avskrivningar 8	-	-
354 792	396 730	Sum driftskostnader	-	-
348 277	568 126	Driftsresultat	-	-
		FINANSPOSTAR		
21 438	39 415	Finansinntekter 4	-	-
-	-	Resultat investering dotterselskap	335 293	-
-43 409	-57 972	Finanskostnader 4	-	-
-21 971	-18 557	Netto finansposter	335 293	-
326 306	549 569	Resultat før skatt	335 293	-
60 000	282 727	Skattekostnad 12	93 882	-
266 306	266 843	Årsresultat	241 411	-

Resultatdisponering morselskap :

Avsetning utbytte	-	-
Overføring til annen egenkapital	241 411	-
Sum disponert	241 411	-

Balanse pr 31.12.2008

Alle tal i 1000 NOK

KONSERN		EIGEDELAR	NOTE	MORSELSKAP	
2007	2008			2008	2007
		Anleggsmidler			
		Immaterielle egedelar			
26 852	26 852	Vassdragsrettar	9	-	-
378 393	374 801	Utsett skattefordel	9,11	-	-
405 245	401 653	Sum immaterielle egedelar		-	-
		Varige driftsmidler			
242 628	247 207	Vassdragsreguleringar	8	-	-
760 638	762 575	Kraftstasjonar	8	-	-
51 157	53 145	Bygningar	8	-	-
120 830	111 791	Sentralnett	8	-	-
174 753	165 968	Regionalnett	8	-	-
109 043	115 698	Distribusjonsnett	8	-	-
20 106	17 091	Fjernstyring/Teleanlegg	8	-	-
57 275	89 275	Anlegg under utføring	8	-	-
265	4 897	Tomter	8	-	-
19 123	35 224	Breiband	8	-	-
-	3 859	Naturgass	8	-	-
14 394	22 262	IT/Transport- og andre driftsmidler	8	-	-
1 570 212	1 628 992	Sum varige driftsmidler		-	-
		Finansielle anleggsmidler			
-	-	Investeringar i dotterselskap	10	1 059 126	-
150 979	153 080	Øvrige aksjeinvesteringar	10	-	-
180 854	248 306	Langsiktige fordringar	11	-	-
331 833	401 386	Sum finansielle anleggsmidler		1 059 126	-
2 307 290	2 432 031	Sum anleggsmidler		1 059 126	-
		Omløpsmidlar			
		Fordringar			
248	185	Varelager		-	-
20 483	39 366	Andre fordringar	11	-	-
-	-	Konsernbidrag dotterselskap	11	335 293	-
14 272	37 274	Kundefordringar	11	-	-
35 003	76 825	Sum fordringar		335 293	-
253 485	289 313	Bankinnskott, kontantar o.l.	4	-	-
288 488	366 137	Sum omløpsmidlar		335 293	-
2 595 778	2 798 168	SUM EIGEDELAR		1 394 419	-

Balanse pr 31.12.2008

Alle tal i 1000 NOK

KONSERN		MORSELSKAP			
2007	2008	EIGENKAPITAL / GJELD	NOTE	2008	2007
		Eigenkapital			
		Innskoten eigenkapital			
3 307	3 307	Aksjekapital	13	3 307	-
-	1 055 483	Overkursfond	13	1 055 483	-
3 307	1 058 790	Sum innskoten eigenkapital		1 058 790	-
		Opptjent eigenkapital			
1 055 519	242 838	Anna eigenkapital	14	241 411	-
1 055 519	242 838	Sum opptjent eigenkapital		241 411	-
1 058 826	1 301 628	Sum eigenkapital		1 300 201	-
		GJELD			
		Avsetning for forpliktingar			
54 568	81 711	Pensjonsansvar	7	-	-
54 568	81 711	Sum avsetning for forpliktingar	0	-	-
		Anna langsiktig gjeld			
1 029 160	1 002 009	Anna langsiktig gjeld	11	-	-
1 029 160	1 002 009	Sum anna langsiktig gjeld		-	-
		Kortsiktig gjeld			
24 392	19 286	Leverandørgjeld		-	-
93 119	270 684	Betalbar skatt	12	93 882	-
37 137	58 794	Avgifter, skattetrekk m.m.		-	-
58 818	64 057	Anna kortsiktig gjeld		336	-
239 758	-	Avsett til utbyte		-	-
453 224	412 821	Sum kortsiktig gjeld		94 218	-
1 536 952	1 496 541	Sum gjeld		94 218	-
2 595 778	2 798 168	SUM EIGENKAPITAL OG GJELD		1 394 419	-

Stord, den 16. mars 2009



Atle Netland leiar



Olav Linga nestleiar



Lars Saue tilsette



Magne Heimvik konsernsjef



Elisabeth Eide Tharaldsen



Karl Lunde



Per Ove Kviteberg



Johannes Hvidevold tilsette



Didrik Ferkingstad

Kontantstrømanalyse

Alle tal i 1000 NOK

KONSERN			MORSELSKAP	
2007	2008		2008	2007
		LIKVIDAR TILFØRT FRÅ ÅRETS DRIFT		
326 306	549 569	Resultat før skatt	335 293	-
-207 953	-93 119	Betalt skatt	-	-
-	-	Gevinst/tap ved salg av anleggsmidler	-	-
75 066	69 981	Ordinære avskrivninger	-	-
193 419	526 431	Netto tilført frå årets drift	335 293	-
		LIKVIDITETSENDERINGAR I BALANSEN		
1 246	-23 002	Endringer i kundefordringer	-	-
-70 779	-88 673	Endringer i andre omløpsmidlar/langsiktige fordringar	-335 593	-
5 659	-5 106	Endring i kreditorar	-	-
49 582	21 415	Endring i øvrig kortsiktig gjeld	-	-
-14 292	-95 366	Netto likviditetsendringar i balansen	-335 593	-
179 127	431 065	Sum likviditetsendringar frå årets drift	-300	-
		LIKVIDITETSENDERING FRÅ INVESTERINGAR		
-149 309	-128 760	Investeringar i varige driftsmidler	-300	-
-	432	Sal av varige driftsmidler	-	-
-2 710	-	Endring andre anleggsmidler	-	-
-152 019	-128 328	Netto likviditetsendring frå investeringar	-300	-
		LIKVIDITETSENDERING FRÅ FINANSIERING		
256 585	-27 151	Endring anna langsiktig gjeld	-	-
-228 183	-239 758	Utbetalt utbyte	-	-
28 402	-266 909	Netto likviditetsendring frå finansiering	-	-
-123 617	-395 237	Sum likviditetsendringar frå investering	-	-
55 511	35 828	Netto endring i likvidar gjennom året	-	-
197 974	253 485	LIKVIDITETSBEHALDNING 01.01.	-	-
253 485	289 313	LIKVIDITETSBEHALDNING 31.12.	-	-

Notar til rekneskapen

Note 1 REKNESKAPSPRINSIPP

Inntektsføring

Inntektsføring ved sal av varer og tenester skjer på leveringstidspunktet. Forskotsbetalinger på kontraktar vert inntektsført ved levering av underliggende produkt. Kontraktar vert balanseført til verkeleg verdi og verdiendringa vert inntekts-/kostnadsført i resultatrekneskapen gjennom året. Motteke utbytte vert inntektsført på mottakstidspunktet. Fakturert nettleige som avvik med fastsett inntektsramme, vert balanseført som meir-/mindreinntekt og påverkar nettariiff i komande periode.

Kostnadsføring

Kostnadsføring skjer på leveringstidspunktet. Energitap knytt til overføring vert kjøpt internt, men i rekneskapen er kostnaden inkludert på rekneskapslinja "overføringskostnader" fordi nettapet er inkludert i overføringsinntektene (bruttoføring).

Kraftproduksjon/krafthandel

Konsernet SKL har vedteke strategi og retningslinjer for si agering i kraftmarknaden. Konsernet SKL driv finansiell handel i svært avgrensa omfang. Alle transaksjonar blir bokført til verkeleg verdi.

Periodisk vedlikehald

Det vert utført planlagt, periodisk vedlikehald både på produksjonsanlegg og nett. Utgiftsnivået til desse arbeida er nokolunde stabilt frå år til år, slik at kostnadsføring skjer det året vedlikehaldet har funne stad. Større vedlikehaldsjobbar med ei levetid utover 3 år vert aktivert som varige driftsmidlar og vert avskrive over antatt levetid.

Utviklingskostnader

Pådratte utgifter til utvikling og planlegging av ny kraftproduksjon vert kostnadsført. Prosjekteringsutgifter for konkrete prosjekt vert balanseført.

Pensjonsforpliktingar

Konsernet SKL sitt pensjonsansvar i høve til den tariffesta tenestepensjonsordninga er dekkja gjennom pensjonsordning i BKK Pensjonskasse. Denne ordninga gir ei definert yting i samsvar med tariffavtalen i LO/NHO-området. For nivå på og bokføring av SKL sine totale netto pensjonsforpliktingar, inklusiv avtalar om førtidspensjonar, sjå note 7.

Dotterselskap

Aksjar i dotterselskap er rekneskapsført etter kostmetoden i selskapsrekneskapet. I konsernrekneskapet er aksjepostane eliminert og erstatta med eigedelar og gjeld i dotterselskapa.

Felleskontrollert verksemd

Konsernet SKL eig 8,75% av anlegga i Sima. Eigardelen er aktivert i balansen fordelt etter bruttometoden. Produsert kraft, bortsett frå konsesjonskraft, vert disponert direkte. Konsernet SKL sin del av driftsinntekter og driftskostnader er tekne inn etter bruttometoden i samsvar med SKL sin eigardel.

Klassifisering og vurdering av balansepostar

Prinsipp

Eigedelar bestemt til varig eige eller bruk er klassifisert som anleggsmidlar. Andre eigedelar er klassifisert som omløpsmidlar. Fordringar som vert betalt tilbake innan eitt år eller som er ein del av selskapet sitt varekretsløp, vert klassifisert som omløpsmiddel. Ved klassifisering av gjeld vert tilsvarande kriterium lagt til grunn. Omløpsmidlar er generelt vurdert til lågaste av anskaffelseskost og verkeleg verdi. Kortsiktig gjeld vert balanseført til nominelt beløp på etableringstidspunktet. Nærare omtale av enkelte postar er gjort nedanfor.

Varige driftsmidlar

Varige driftsmidlar vert aktivert til kostpris. Utvidingar og reinvesteringar som medfører auka kapasitet og/eller lengre levetid, vert aktivert. Eigne arbeid vert vurdert til tilverkingkost, aktivert og ført som kostnadsreduksjon på rekneskapslinja "Løn og sosiale kostnader" – Sjå note 6. I tilverkingkost inngår og rentekostnader i byggetida kalkulert ut i frå bunden kapital og gjennomsnittleg rente. Avskrivningar vert gjort lineært over forventa resterande økonomisk levetid. Anlegg vert avskrive frå det tidspunkt det vert sett i drift. I hovudsak følgjer selskapa i konsernet rettleiande avskrivningstider for bransjen – sjå note 8.

Fordringar

Kundefordringar og andre fordringar er vurdert til lågaste verdi av kostpris og verkeleg verdi. Det er ikkje gjort konkrete tapsavsetningar i 2008.

Verdipapir (omløpsmidlar)

All likviditet er ved årsskiftet plassert i bank.

Behaldningar

Oppmagasinert vatn er ikkje ført som lagerbehaldning.

Skatt

Overskottsskatt

Kraftprodusentar er underlagt ordinær skattlegging av overskot. Ordinær skatt på overskot vert betalt med 28%. Utsatt skatt og utsett skattefordel knytt til alminneleg skatt (28% av midlertidige forskjellar) er presentert netto i balansen.

Grunnrenteskatt

For kraftproduksjonen er det innført ei særskilt skattlegging av inntekter utover normalavkastning. Grunnrenteskatten kjem i tillegg til overskottsskatten. Skattegrunnlaget er berekna inntekter fråtrekt faktiske driftskostnader, skattemessige avskrivningar og friinntekt (kalkulatorisk avkastning på driftsmidlar). Grunnrenteskatten utgjør 30 % og vert rekna særskilt for kvart kraftverk.

Betalbar grunnrenteskatt vil vera stigande over kraftverket si levetid, i det effekten av friinntekta vert redusert og etterkvart fell vekk ettersom kraftverket vert avskrive.

Utsatt skatt / skattefordel på grunnrente er berekna av midlertidige forskjellar mellom rekneskapsmessige og skattemessige verdier og negativ grunnrenteinntekt til framføring som selskapet forventar å kunne nytte i framtida.

Grunnrenteskatteskostnaden består av betalbar grunnrenteskatt og endring i utsett skatt/skattefordel knytt til grunnrenteskatt.

Naturressursskatt

Det skal dessutan for kraftverka betalast ein særskilt naturressursskatt. Naturressursskatten vert rekna ut frå produksjonen for det enkelte kraftverk. Naturressursskatten utgjør 1,3 øre pr. kWh rekna ut frå årleg gjennomsnittsproduksjon for dei siste 7 åra. Naturressursskatten vert motrekna mot fellesskatten av ordinær inntektsskatt.

Note 2**KONSERN-DANNING**

Det har i 2008 kun vore drift og tilsette i tidlegare Sunnhordland Kraftlag AS (Nå SKL Produksjon AS). Aksjonærane i tidlegare Sunnhordland Kraftlag AS stifta den 26.06.2008 Sunnhordland Kraftlag Holding AS (Nye Sunnhordland Kraftlag AS).

Aksjonærane overførte då alle sine aksjar i tidlegare Sunnhordland Kraftlag AS til Sunnhordland Kraftlag Holding AS og fekk sjølv aksjar i Sunnhordland Kraftlag Holding AS. Igjennom denne transaksjonen vart konsernet SKL etablert. Seinare har selskapa SKL Marked AS og SKL Nett AS blitt stifta med Sunnhordland Kraftlag Holding AS som eigar.

Konsernet SKL består 31.12.08 av følgjande selskap:*** Sunnhordland Kraftlag AS**

(Stifta 26.06.08 som Sunnhordland Kraftlag Holding, seinare endra namn til Sunnhordland Kraftlag AS)

*** SKL Nett AS**

(Stifta 01.07.08 med nye Sunnhordland Kraftlag AS som eigar)

*** SKL Marked AS**

(Stifta 01.07.08 med nye Sunnhordland Kraftlag AS som eigar)

*** SKL Produksjon AS**

(tidlegare Sunnhordland Kraftlag som har endra namn til SKL Produksjon AS)

Sjølv om konsernet formelt sett vart etablert 26.06.08 er konsernet rekneskapsmessig vist som om konsernetableringa var 01.01.08. Samanlikningstal er utarbeidd og tilsvarar tidlegare Sunnhordland Kraftlag AS. Rekneskapsmessig og skattemessig verknad for fusjonen er sett til 01.01.09, og etter det vil tilsette og eigedelar i konsernet vere plassert i rett selskap (Sunnhordland Kraftlag AS, SKL Produksjon AS, SKL Marked AS og SKL Nett AS).

Note 3**FINANSIELL MARKNADSRISIKO**

Selskapet nyttar ulike finansielle instrument i styringa av finansiell risiko.

RENTERISIKO

To forhold gir renterisiko for konsernet 1) konsernet har lån med flytande rente, og 2) kapitaldelen for nettverksemda si inntektsramme er eksponert for rentenivået. Dette to forholda har motsatt eksponering for renteendring. Renteauke vil auke lånekostnaden, men samstundes gi auke i nettinntektene.

Total lånegjeld ved årsskiftet er 975 millionar kroner. Kapitalgrunnlaget i 2008 for inntektsramma var 440,5 millionar kroner. Det er fastsett rammer for gjennomsnittleg rentebindingsperiodar i låneporteføljen. Låneporteføljen har i dag ein kombinasjon av flytande og fast rentebinding. Selskapet sin rentesensitivitet er tilpassa eit hensiktsmessig sikringsnivå mellom anna med bruk av renteswappar.

Inngåtte rentebytteavtalar (renteswappar) for tidlegare låneoptak:

Valuta	Mill. kr	Mottar	Betaler	Forfall	Fastrente
NOK	1,875	flytande	fast	2009	5,73 %
NOK	25,0	flytande	fast	2013	5,26 %
NOK	35,0	flytande	fast	2013	6,06 %
NOK	150,0	flytande	fast	2012	3,99 %
NOK	300,0	flytande	fast	2012	5,39 %

Verkeleg verdi av renteswappar per 31.12.2007: + 8,0 millionar kroner

Verkeleg verdi av renteswappar per 31.12.2008: - 24,6 millionar kroner

Renteswappar er ikkje bokført til verkeleg verdi i balansen på bakgrunn av sikringsbokføring. Selskapet sin likviditet vert kortsiktig plassert i bankinnskot og lånesertifikat. Konsernet si eksponering for renterisiko for eksisterande lån og for lån til vedtekte utbyggingar er avgrensa.

VALUTARISIKO

Konsernet SKL har ikkje lån eller likviditet plassert i utanlandsk valuta, utover eit mindre beløp i bank i Euro. Omsetning av kraft over børsen Nord Pool er avrekna i Euro. Konsernet sine inntekter frå kraftproduksjonen er såleis, i tillegg til nivået på kraftprisen, avhengig av forholdet mellom kursen på Euro og norske kroner.

Note 4**SAMANSLÅING AV POSTAR I REKNESKAPEN****FINANSPOSTAR** (Alle tal i 1000 NOK)

Finansinntekter	2008	2007
Renteinntekter	22 629	11 907
Aksjeutbyte (jfr. note 10)	15 657	8 550
Andre finansinntekter	1 130	981
Sum finansinntekter	39 415	21 438
Finanskostnader		
Rentekostnader	56 039	38 338
Aktiverte rentekostnader	-	-
Andre finanskostnader	1 933	5 071
Sum finanskostnader	57 972	43 409
ANDRE DRIFTSKOSTNADER		
Kostnader eigedomar	2 660	1 954
Vedlikehald, div. driftskostnader	33 684	24 375
Rekvisita, tele, post, transport	13 838	9 799
Kontingentar og gåver	1 505	1 142
Forsikringar	2 446	2 890
Andel driftskostnader deleigd verk	3 281	3 942
Eigedomsskatt, konsesjonsavgifter m.m.	39 241	37 864
Diverse kostnader	1 402	2 393
Sum	98 056	84 361

LIKVIDE MIDLAR**Bundne midlar**

Av bankinnskot/likvidemidlar på 289,3 mill. kr er 3,7 mill. kr bundne midlar.

Skattetrekkmidlar

Skattetrekkmidlar utgjorde pr. 31.12.08 3,3 mill. kr.

Kassekreditt

Konsernet SKL har ein ubenyttta kassekreditt på 100 mill kr per 31.12.08. Dessutan er det inngått avtale med bank om trekkrettar på 1 390 millionar kroner, referert til sertifikatlån / trekkrettar.

Note 5 VIRKSOMHETSFORDELT RESULTAT

(Alle tal i 1000 NOK)

RESULTATREKNESKAP	ENERGI	SENTRALNETT	REGIONALNETT	DISTRIBUSJONSNETT	ØVRIG VIRK.	AVSTEMMING	SUM SKL
Energisal	685 378	-	-	-	-	-20 564	664 814
Sal av overføringstenester	-	38 975	189 050	60 583	-	-24 059	264 549
Andre driftsinntekter	7 206	2 055	808	3 453	21 971	-	35 493
SUM DRIFTSINNTEKTER	692 584	41 030	189 858	64 036	21 971	-44 623	964 856
Energikjøp	49 277	-	-	-	-	-	49 277
Nettap	-	-	15 541	5 023	-	-20 564	-
Overføringskostnader	9 678	-	103 881	17 357	-	-24 059	106 857
Løn og andre personalkostnader	30 019	4 325	16 367	16 041	5 807	-	72 559
Andre driftskostnader	19 767	6 868	10 497	8 343	13 339	-	58 814
Egedomsrett/diverse avgifter	37 650	536	910	116	29	-	39 241
Avskrivninger	38 098	10 809	11 486	5 306	4 283	-	69 982
SUM DRIFTSKOSTNADER	184 489	22 538	158 682	52 186	23 458	-44 623	396 730
DRIFTSRESULTAT	508 095	18 492	31 176	11 850	-1 487	-	568 126
Netto finansposter							-18 557
Skattekostnad							-282 727
ÅRSOVERSKOT							266 843

Note 6 LØNSKOSTNADER, TILSETTE, GODTGJERSLE M.M.

(Alle tal i 1000 NOK)

LØNSKOSTNADER	2008	2007
Lønninger	67 871	60 344
Arbeidsgivaravgift	9 369	8 704
Pensjonskostnader inkl. arb.g.avg.	8 127	6 493
Andre ytingar	1 876	5 553
BRUTTO PERSONALKOSTNADER	87 243	81 094
Herav aktiverte kostnader	14 684	14 689
RESULTATFØRTE PERSONALKOSTNADER	72 559	66 405
TAL TILSETTE VED UTGANGEN AV ÅRET	120	113
YTINGAR TIL LEIANDE PERSONAR	Adm. Dir.	Styret
Løn	1 177 892	595 200
Anna godtgjersle	132 895	23 150
SUM YTINGAR	1 310 787	618 350

I tillegg til lønsinnberetta summar for konsernsjef (jmf. ovanfor) har SKL betalt premie for ordinær pensjonsordning. Konsernsjef har dessutan avtale om førtidspensjon frå fylte 60 år til 67 år. Pensjonsansvaret er teken inn i selskapet sitt pensjonsansvar, jmf. note 7.

Korkje konsernsjef eller styremedlem har særskilt avtale om godtgjersle ved opphør av arbeidsforholdet.

Det er ved utgangen av 2008 ikkje gitt utlån til tilsette.

Det er ikkje gitt lån til konsernsjef, styreformann eller andre nærstående partar.

REVISOR

Kostnadsført revisjonshonorar for konsernet utgjør kr. 200 000. I tillegg er det utbetalt honorar for andre tenester med kr. 824 000.

Spesifikasjon av godtgjering revisor

Godtgjering for lovpålagt revisjon	200 000
Godtgjering for andre attestasjonstenester	29 000
Godtgjering for skatterådgjeving	45 000
Godtgjering for andre tenester	750 000

Note 7 PENSJONSKOSTNADER/-ANSVAR

(Alle tal i 1000 NOK)	2008	2007
PENSJONSKOSTNADER		
Noverdi av årets pensjonsopptening	7 933	6 864
Rentekostnad av pensjonsansvaret	7 951	6 813
Brutto pensjonskostnad	15 884	13 677
Avkastning på pensjonsmidlar	-7 658	-6 972
Amortisering av ansvar ved planendring	-	-
Netto	8 226	6 705
Medlemsinntekt	-1 103	-1 014
Arbeidsgivaravgift av berekna pensjonskostnad	1 004	802
Netto pensjonskostnader	8 127	6 493
PENSJONSANSVAR		
Balansførte		
pensjonsforpliktingar SKL 31.12.	54 568	53 628
+ Korrigering IB pensjonsforpliktingar	4 807	-19 697
+ Korrigering UB pensjonsforpliktingar	28 533	14 518
= Balansførte pensjonsansvar SKL pr. 01.01.	87 908	48 449
+ Netto pensjonskostnad	8 127	6 493
- Tilskot /utbetaling over drift inkl. arb.giveravg.	-14 324	-374
Balansført pensjonsansvar SKL pr. 31.12.	81 711	54 568

	2008	2007
Utrekna pensjonsansvar pr 31.12.	211 159	175 434
Opparbeidde pensjonsmidlar pr 31.12.	139 546	127 609
Arbeidsgivaravgift	10 098	6 743
Balansført netto pensjonsansvar	81 711	54 568
ØKONOMISKE FØRESETNADER		
Diskonteringsrente	3,80 %	4,60 %
Forventa avkastning	6,00 %	5,70 %
Forventa lønsauke	4,00 %	4,25 %
Forventa G - regulering	3,75 %	4,25 %
Forventa regulering av løpande pensjon	3,75 %	4,25 %

Konsernet SKL har pensjonsordning for alle sine tilsette. Ordningane gir rett til definerte framtidige ytingar. Dette er i hovudsak avhengig av antall oppteningsår, lønsnivå ved oppnådd pensjonsalder og storleiken på ytingane frå folketrygda. Pensjonsansvaret er dekkja gjennom pensjonsordning i BKK Pensjonskasse.

Det totale netto pensjonsansvaret for konsernet er knytta til generell pensjonsordning, AFP-ordning innan tariffområdet LO/NHO (frå 62 år) og i tillegg er det gjort avtale om førtidspensjonsordning med 5 tilsette.

Verdi av framtidig pensjonsansvar følgjer IAS 19.

Note 8 VARIGE DRIFTSMIDLAR

(Alle tal i 1000 NOK)

Varige driftsmidlar	Vassdragsregulering	Kraftstasjonar	Sentralnett	Regionalnett	Distribusjonsnett	Fjernst/Teleanlegg	Bygningar	Transp.m./IT/Inventar	Naturgass	Breiband	Tomter	Anlegg under arbeid	Sum varige driftsmidlar
Anskaffelseskost pr 01.01.08	414 783	1 231 577	317 326	339 640	112 972	89 415	78 113	43 039	20 867	-	265	57 275	2 705 272
Tilgang nye driftsmidlar i 2008*	-	171	-	-	-	-	2 205	4 648	-	-	4 632	117 381	129 037
Ferdigmeldte prosjekt i 2008	12 708	28 403	956	568	10 685	544	1 337	8 198	18 106	3 876	-	-85 381	-
Åvgang selde driftsmidlar	-	-	-	-	-	-	-	-940	-	-	-	-	-940
Anskaffelseskost 31.12.08	427 491	1 260 151	318 282	340 208	123 657	89 959	81 655	54 945	38 973	3 876	4 897	89 275	2 833 369
Akkumulerte avskrivningar 31.12.08	-180 284	-497 576	-206 491	-174 240	-7 959	-72 868	-28 510	-32 683	-3 749	-17	-	-	-1 204 377
Bokført verdi pr. 31.12.08	247 207	762 575	111 791	165 968	115 698	17 091	53 145	22 262	35 224	3 859	4 897	89 275	1 628 992
Årets avskrivningar	8 128	26 630	9 995	9 351	4031	3 558	1 553	4 713	2 005	17	-	-	69 981
Økonomisk levetid for driftsmidlane	75 år	25-75 år	25-50 år	25-50 år	30-35 år	3-15 år	50 år	3-8 år	3-15 år	10-30 år	-	-	-

Konsernet nyttar lineære avskrivningar for alle varige driftsmidlar. Årets eigentilverka anleggsmidlar (aktiverte personalkostnader) utgjer kr 14 684 000,-.

* Beløpet under anlegg under arbeid er ført netto (brutto tilgangar - aktiverte/kostnadsførte poster). Samla bokført verdi av anleggsmidlar for FKV (Sima) er 115,6 mill.kr.

Note 9 IMMATERIELLE EIGEDELAR

(Alle tal i 1000 NOK)

	Vassdragsrettar	Utsett skattefordel	Sum
Anskaffelseskost 31.12.2008	28 255	-	28 255
Akkumulerte avskrivningar 31.12.2008	1 403	-	1 403
Balansført verdi 31.12.2008	26 852	374 801	401 653
Balansført verdi 31.12.2007	26 852	378 393	405 245
Årets endring i balansført verdi	-	-3 592	-3 592

Balansførte vassdragsrettar gjeld erverva rettार i samband med selskapet sine produksjonsanlegg. Desse anlegga er drivne med evigvarande konsesjonar. Rettane vert ikkje avskrive.

Det er bokført utsett skattefordel for alminneleg skatt, samt utsett skattefordel på grunnrenteskatt. Sjå note 11 for detaljar rundt utsett skatt.

Note 10 AKSJAR OG ANDELAR I ANDRE SELSKAP

(Alle tal i 1000 NOK)

	Eigarandel	Anskaffelseskost	Balansført verdi
ANLEGGSMIDLAR			
MORSELSKAP			
SKL Produksjon AS	100,0 %	1 058 826	1 058 826
SKL Marked AS	100,0 %	100	100
SKL Eiendom AS	100,0 %	100	100
SKL Nett AS	100,0 %	100	100
Sum aksjar dotterselskap		1 059 126	1 059 126
KONSERNET			
Luter i distribusjonslag		48	48
Sunnhordland Energi AS	100,0 %	100	100
Sunnhordland Nett AS	100,0 %	100	100
Vestkraft AS	20,0 %	20	20
Vekstfondet AS	18,8 %	2 197	2 192
Hopselva Kraftverk AS	48,6 %	147	147
Eitro Kraftverk AS	50,5 %	153	153
Akslandselva kraftverk AS	54,4 %	163	163
Gjønaelva kraftverk AS	48,6 %	147	147
Åkraelva kraftverk AS	100,0 %	300	300
Børsdalselva AS	100,0 %	300	300
Storelvi kraftverk AS	100,0 %	300	300
Jarlshaug kraftverk AS	49,9 %	153	153
Tveitelva kraftverk AS	100,0 %	100	100
Saudefaldene AS	15,0 %	150 206	143 357
Vestavind Kraft AS	14,3 %	5 500	5 500
Sum aksjar i andre selskap		159 934	153 080

Alle aksjarpostane er ført etter kostmetoden. Differansen mellom balansført verdi og anskaffelseskost knytt til Saudefaldene AS skuldast utbytebetalingar som overstig SKL sin andel av resultatet i eigarperioden. Resultatført utbyte for 2008 er innanfor SKL sin del av Saudefaldene AS sitt overskot, med unntak av 93 000 kr. som er bokført som reduksjon av aksjeposten.

I konsernrekneskaper er aksjar i dotterselskap eliminert, slik at aksjar i dotterselskap er erstatta med eigedelar og gjeld i dei underliggande dotterselskap.

FELLESKONTROLLERT VERKSEMD

SKL eig 8,75% av anlegga i Sima. SKL sin del av driftsinntekter og driftskostnader er tekne inn etter bruttomethoden i samsvar med SKL sin eigardel. Produsert kraft, bortsett frå konsesjonskraft, vert disponert direkte. Andelane som tilhøyrrer Sima i resultatrekneskaper er rekna til:

(Alle tal i 1000 NOK)	2008	2007
Sal energi	79 551	57 067
Overføringskostnader	2 865	3 594
Avskrivningar	6 704	6 700
Andre driftskostnader	8 577	8 190
Sum driftskostnader	18 146	18 484
Driftsresultat	61 405	38 583
Skattekostnad	33 773	21 221
Årsoverskot	27 632	17 362

Note 11

FORDRINGAR, ANNA KORTSIKTIG - OG LANGSIKTIG GJELD

(Alle tal i 1000 NOK)

	2008	2007
MORSELSKAP		
Fordringar dotterselskap		
Konsernbidrag SKL Produksjon AS	335 293	-
KONSERNET		
Fordringar med forfall seinare enn eitt år		
Utlån til Saudefaldene AS	231 413	171 407
Utlån til Hordaland fylkeskommune	9 500	9 000
Utlån til diverse småkraftselskap	7 393	447
Utlån til tilsette	-	-
Sum	248 306	180 854
Andre kortsiktige fordringar		
Mindreinntekt	24 820	5 556
Andre kortsiktige fordringar	14 731	15 175
Sum	39 551	20 731
<i>Verkeleg verdi av realiserte kontraktar (lukking av forwardkontraktar pr 31.12.08, med oppgjør året etter utgjør TNOK 970 per 31.12.2008. Tilsvarande tal per 31.12.07 var TNOK 12 594. Dette er klassifisert som anna kortsiktig gjeld i balansen.</i>		
Kundefordringar		
Kundefordringar til pålydande	37 274	14 272
Avsett til tap på kundefordringar	-	-
Sum	37 274	14 272
Kostnadsført tap på kundefordringar		
	-	-
Utvikling i meir-/mindreinntekt		
Inntektsramme	152 240	122 227
KILE (Kostnader ikkje levert energi)	-1 021	-2 123
+ eigedomskatt	1 168	2 714
+ tilbakeførte renter meir-/mindreinntekt	-	10
+ kostnader overliggande nett	103 980	115 015
= Tillatt tariffinntekt	256 367	237 843
- Faktisk tariffinntekt	-240 105	-248 799
= Meir-/mindreinntekt ekskl. tilbakeføring	16 262	-10 956
Saldo meir/mindreinntekt inkl renter 01.01.		
+ Meir-/mindreinntekt	16 262	-10 956
+ Avsetning renter meirinntekt 2008	771	-113
+ Mindreinntekt pensjon frå før 01.01.06	14 982	-
+ Mindreinntekt KILE tidlegare år	-	-35
Saldo meir-/mindreinntekt inkl. renter 31.12.	24 820	-7 195

Mindreinntekt på 24 820 millionar kroner er bokført som andre kortsiktige fordringar.

	2008	2007
Anna kortsiktig gjeld		
Diverse anna kortsiktig gjeld	64 057	58 818
Sum	64 057	58 818
Langsiktig gjeld		
Obligasjonslån	-	-
Behaldning av egne obligasjonar	-	-
Sertifikatlån	975 000	1 000 000
Trekkfasilitet / Gjeldsbrevslån	-	-
Sum lånegjeld	975 000	1 000 000
Forskot frå kundar	27 009	29 160
Sum anna langsiktig gjeld	1 002 009	1 029 160
Pensjonsansvar	81 711	54 568
Sum avsetning for forpliktingar	81 711	54 568

Gjeld er etablert mot negativ pantsettingserklæring.

Oversikt over renteberande gjeld

Verdipapirnummer	Restgjeld	Rente-regulering	Gjeldande rente
Trekkfasilitet	125 000	15-01-09	7,43 %
Trekkfasilitet	300 000	24-04-09	6,83 %
Trekkfasilitet	250 000	26-02-09	6,22 %
Sertifikatlån	300 000	16-01-09	5,96 %

Sum sertifikatlån 975 000**Sum renteberande gjeld 975 000**

Sertifikatlånet er klassifisert som langsiktig gjeld som følgje av at ein tilsvarende trekkrett i bank er knytta opp mot låna. Sertifikatlån og trekkfasilitet, til saman på 1 390 millionar kroner er ein del av selskapet si totalfinansiering.

Note 12 SKATT

(Alle tal i 1000 NOK)	2008	2007
MORSELSKAPET		
ALMINNELEG SKATT		
SKATTEPLIKTIG INNTEKT ALMINNELEG SKATT		
Rekneskapsmessig resultat før skatt	335 293	-
Skattepliktig resultat	335 293	-
Betalbar alminneleg skatt 28%	93 882	-
ALMINNELEG SKATTEKOSTNAD BESTÅR AV		
Betalbar alminneleg skatt	93 882	-
Sum skattekostnad alminneleg skatt	93 882	-
SAMLA SKATT		
BETALBAR SKATT		
Betalbar alminneleg skatt	93 882	-
Sum betalbar skatt	93 882	-
KONSERNET		
ALMINNELEG SKATT		
SKATTEPLIKTIG INNTEKT ALMINNELEG SKATT		
Rekneskapsmessig resultat før skatt	549 569	326 306
Permanente forskjellar	2 440	2 651
Mottatt utbyte(fritaksmodellen)	-15 657	-8 551
Pensjonar, føring direkte mot egenkapitalen 2008	-33 340	3 058
Årets endring i midlertidige forskjellar	54 702	-35 099
Skattepliktig resultat	557 714	288 365
Betalbar alminneleg skatt 28%	156 160	80 742
MIDLERTIDIGE FORSKJELLAR ALMINNELEG SKATT		
Anleggsmidler	-529 906	-490 150
Periodisering etter god rekneskapskikk	-5 746	-3 171
Pensjonar	-81 711	-54 568
Gevinst- og tapskonto	-59 096	-73 869
Sum midlertidige forskjellar	-676 459	-621 758
Midlertidige forskjellar: ikkje balanseført utsett skatt	-	-
Grunnlag utsett skattefordel alminneleg skatt	-676 459	-621 758
28% av grunnlag utsett skattefordel alminneleg skatt	189 408	174 092
Balanseført utsett skattefordel 28% alminneleg skatt	189 408	175 169
Avvik mellom grunnlag utsett skattefordel og balanseført	-	1 077
ALMINNELEG SKATTEKOSTNAD BESTÅR AV		
Betalbar alminneleg skatt	156 160	80 742
Effekt av endring betalbar skatt IB/UB	423	-
Årets endring i utsett skattefordel alminneleg skatt	-14 239	12 931
Skatteeffekt av pensjonar ført direkte mot EK i 2007	9 335	-856
Endring i avsetning på uavklarte skattespørsmål	-229	365
Sum skattekostnad alminneleg skatt	151 450	93 183
FORKLARING AV ÅRETS ALMINNELEG SKATTEKOSTNAD		
28% av rekneskapsmessig resultat	153 879	91 366
28% av permanente forskjellar	683	742
28% av mottatt utbyte	-4 384	-2 394
Effekt av endring betalbar skatt IB/UB	423	-
Effekt av endring midlertidige forskjellar mellom IB/UB	1 077	3 104
Endring i avsetning uavklara skattespørsmål	-229	365
Sum skattekostnad alminneleg skatt	151 450	93 183

GRUNNRENTESKATT

	2008	2007
UTREKNING AV ÅRETS GRUNNRENTEINNTÉKT		
Inntekt kraftomsetning	625 949	436 078
Driftskostnader eks. avskrivning, div. skattar	51 485	55 346
Skattemessige avskrivningar	45 597	148 648
Eigedomsskatt og konsesjonsavgift	36 670	34 170
Sum kostnader	133 751	238 164
Resultat før friinntekt	492 199	197 914
Friinntekt	77 280	77 389
Korreksjon stasjonar som ikkje er i grunnrenteoposisjon	-	-4 446
Grunnrenteinntekt på stasjonar i grunnrenteoposisjon	414 919	124 970
Negativ grunnrenteinntekt frå tidlegare år	-36 762	-88 067
Grunnlag betalbar grunnrenteskatt	378 157	36 903
Betalbar grunnrenteskatt 30%	113 447	11 071
MIDLERTIDIGE FORSKJELLAR GRUNNRENTESKATT		
Anleggsmidler	-502 946	-520 585
Framførbar negativ grunnrenteinntekt	-130 460	-161 314
Sum midlertidige forskjellar	-633 406	-681 899
Forskjellar som ikkje inngår i utrekning av utsett grunnrenteskatt	15 431	4 486
Grunnlag utsett skattefordel grunnrenteskatt	-617 975	-677 413
Balanseført utsett grunnrenteskattefordel 30%	185 393	203 224
SKATTEKOSTNADEN PÅ GRUNNRENTE BESTÅR AV		
Betalbar grunnrenteskatt	113 447	11 071
Endring i utsett grunnrenteskatt	17 832	-44 253
Sum grunnrenteskattekostnad	131 279	-33 182
SAMLA SKATT		
BETALBAR SKATT		
Betalbar alminneleg skatt	156 160	80 742
Betalbar grunnrenteskatt	113 447	11 071
Avsetning skattespørsmål	1 078	1 307
Sum betalbar skatt	270 684	93 120
UTSETT SKATTEFORDEL		
Utsett skattefordel alminneleg skatt	189 408	175 169
Utsett skattefordel grunnrenteskatt	185 393	203 224
Sum utsett skattefordel	374 801	378 393
SAMLA SKATTEKOSTNAD		
Betalbar alminneleg skatt	156 160	80 742
Betalbar grunnrenteskatt	113 447	11 071
Endring i utsett alminneleg skatt (total)	-14 240	12 931
Endring i utsett alminneleg skatt (mot egenkapital)	9 335	-856
Endring i utsett grunnrenteskatt	17 832	-44 253
Korrigerings feil tidlegare år	423	-
Endring i tidlegare års avsetning	-229	365
Sum skattekostnad	282 727	60 000

I 2008 isolert sett har alle kraftstasjonane hatt positiv grunnrenteinntekt før bruk av underskot til framføring.

Utsett grunnrenteskatt er utrekna for Blåfalli III, Blåfalli IV, Blåfalli V, Blåfalli Vik, Lang-Sima, Sy-Sima og Eikelandsosen då det er forventa at desse kjem til å vedvara i betalbar posisjon. Kraftstasjonane Lundsæter, Staffi og Børtveit er mindre enn krava for berekning av grunnrente, det er difor ikkje berekna grunnrenteskatt for desse.

Note 13**AKSJEKAPITAL OG AKSJONÆRINFORMASJON**

(Alle tal i 1000)

Aksjekapitalen består av	Antall	Pålydande	Bokført
Aksjar	3 307	1	3 307

Sunnhordland Kraftlag AS har 8 aksjonærer pr 31.12.08. Alle aksjar gir same rett i selskapet.

Aksjonærer per 31.12.2008	Antall aksjar	Eigarandel
BKK AS	1 106	33,4 %
Finnås Kraftlag PL	332	10,0 %
Fitjar Kraftlag PL	111	3,4 %
Fjelberg Kraftlag PL	98	3,0 %
Haugaland Kraft AS	1 340	40,5 %
Skånevik Ølen Kraftlag PL	85	2,6 %
Stord Kommune	70	2,1 %
Tysnes Kraftlag PL	165	5,0 %
Sum	3 307	100,0 %

Eigne aksjar

SKL har ikkje egne aksjar.

Nærstående partar

Haugaland Kraft AS, som eig 40,5 % av aksjane i SKL, er representert i SKL sitt styre. Haugaland Kraft og SKL har avtaler om kraftlevering, og er dessutan nettkundar hos kvarandre. Alle kontrakts-/avtaletilhøve med Haugaland Kraft AS er gjort til marknadsprisar. I 2008 utgjorde samla energisal til Haugaland Kraft 219 millionar kroner. Per 31.12.2008 hadde konsernet SKL både fordringar og gjeld mot Haugaland Kraft, utlikna er samla fordring for konsernet 8,4 millionar kroner.

BKK AS, som eig 33,4 % av aksjane i SKL, er representert i SKL sitt styre med 1 styremedlem. Det er ikkje inngått kraftkontraktar mellom SKL og BKK.

Konsernet SKL har dei lokale kraftlaga som sine nettkundar. SKL hadde i tillegg kraftsalgskontrakt med ein av desse, Fitjar Kraftlag, forutan spotsalg til Finnås Kraftlag for ca. 41,8 millionar kroner.

Note 14 EIGENKAPITAL

(Alle tal i 1000)

MOSELSKAPET

Justeringar eigenkapital gjennom året	Aksje- kapital	Overkurs- fonds	Annan eigen- kapital	Sum eigen- kapital
Stifting 26.06.08	3 307	1 055 483	-	1 058 790

Eigenkapital før resultatdisponering 3 307 1 055 483 - 1 058 790

Årets endring i eigenkapital

	Aksje- kapital	Overkurs- fonds	Annan eigen- kapital	Sum eigen- kapital
Årsoverskot	-	-	241 411	241 411
Avsett utbyte	-	-	-	-

Eigenkapital per 31.12.2008 3 307 - 241 411 241 411

KONSERNET

Justeringar eigenkapital gjennom året	Aksje- kapital	Overkurs- fonds	Annan eigen- kapital	Sum eigen- kapital
Konsernetablering	3 307	1 055 483	-	1 058 790

Eigenkapital før resultatdisponering 3 307 1 055 483 - 1 058 790

Årets endring i eigenkapital

	Aksje- kapital	Overkurs- fonds	Annan eigen- kapital	Sum eigen- kapital
Årsoverskot	-	-	266 843	266 843
Pensjonsjustering 2008	-	-	-24 005	-24 005

Eigenkapital per 31.12.2008 3 307 - 242 838 1 301 628

Note 15 PANT OG GARANTIAER

(Alle tal i 1000 kr)

Garantiansvar	2008	2007
Personallån i bank	375	529
Nordic Electricity Clearing	85 000	85 000
Nord Pool Spot AS	10 000	10 000
Statnett SF	5 000	5 000
Sum garantiansvar	100 375	100 529

NØKKELTAL 2004 - 2008

		2008	2007	2006	2005	2004
RENTABILITET						
Totalrentabilitet (resultat før rentekostnader/totalkapital)		22,5 %	14,9 %	21,5 %	19,7 %	18,8 %
Resultatgrad (resultat før rentekostnader/omsetning)		63,0 %	52,6 %	61,2 %	56,4 %	53,4 %
Omløpshastighet (omsetning/totalkapital)		0,34	0,27	0,35	0,35	0,35
Eigenkapitalrentabilitet (resultat/eigenkapital)	Før skatt:	42,2 %	30,8 %	45,8 %	37,8 %	32,4 %
	Etter skatt:	20,5 %	25,2 %	24,0 %	21,3 %	19,0 %
LIKVIDITET						
Likviditetsgrad 1 (omløpsmidlar/kortsiktig gjeld)		0,89	0,64	0,46	0,55	0,69
Arbeidskapital (omløpsmidlar - kortsiktig gjeld)		-46 683	-164 735	-273 821	-182 281	-109 876
SOLIDITET						
Eigenkapitalprosent bokført (eigenkapital/totalkapital)	Av bokført EK:	46,52 %	40,8 %	43,6 %	47,3 %	51,9 %
	Ekskl. utsett skatt:	38,25 %	30,7 %	33,9 %	41,7 %	46,2 %
Rentedekningsgrad (Overskot før renter/rentekostnader)		10,48	9,6	28,4	20,1	17,3
Gjeldsnedbetalingsevne (langiktig gjeld-betalingsmidlar/eigenfinansiering)		2,04	2,27	1,93	1,35	1,17
FINANSIERING						
Finansiering av anleggsmidlar (anleggsmidlar/langiktig finansiering)		1,02	1,08	1,15	1,12	1,08



Til generalforsamlingen i Sunnhordland Kraftlag AS

Revisjonsberetning for 2008

Vi har revidert årsregnskapet for Sunnhordland Kraftlag AS for perioden 26.06.2008 - 31.12.2008, som viser et overskudd på kr 241 411 000 for morselskapet og et overskudd på kr 266 843 000 for konsernet. Vi har også revidert opplysningene i årsberetningen om årsregnskapet, forutsetningen om fortsatt drift og forslaget til anvendelse av overskuddet. Årsregnskapet består av resultatregnskap, balanse, kontantstrømpstilling, noteopplysninger og konsernregnskap. Regnskapslovens regler og norsk god regnskapsskikk er anvendt ved utarbeidelsen av regnskapet. Årsregnskapet og årsberetningen er avgitt av selskapets styre og daglig leder. Vår oppgave er å uttale oss om årsregnskapet og øvrige forhold i henhold til revisorlovens krav.

Vi har utført revisjonen i samsvar med lov, forskrift og god revisjonsskikk i Norge, herunder revisjonsstandarder vedtatt av Den norske Revisorforening. Revisjonsstandardene krever at vi planlegger og utfører revisjonen for å oppnå betryggende sikkerhet for at årsregnskapet ikke inneholder vesentlig feilinformasjon. Revisjon omfatter kontroll av utvalgte deler av materialet som underbygger informasjonen i årsregnskapet, vurdering av de benyttede regnskapsprinsipper og vesentlige regnskapestimater, samt vurdering av innholdet i og presentasjonen av årsregnskapet. I den grad det følger av god revisjonsskikk, omfatter revisjon også en gjennomgåelse av selskapets formuesforvaltning og regnskaps- og intern kontroll-systemer. Vi mener at vår revisjon gir et forsvarlig grunnlag for vår uttalelse.

Vi mener at

- årsregnskapet er avgitt i samsvar med lov og forskrifter og gir et rettvise bilde av selskapets og konsernets økonomiske stilling 31. desember 2008 og av resultatet og kontantstrømmene i regnskapsåret i overensstemmelse med norsk god regnskapsskikk
- ledelsen har oppfylt sin plikt til å sørge for ordentlig og oversiktlig registrering og dokumentasjon av selskapets regnskapsopplysninger i samsvar med norsk lov og god bokføringsskikk.
- opplysningene i årsberetningen om årsregnskapet, forutsetningen om fortsatt drift og forslaget til anvendelse av overskuddet er konsistente med årsregnskapet og er i samsvar med lov og forskrifter.

Bergen, 16. mars 2009

PricewaterhouseCoopers AS

Per Henrik Gillesvik
Statsautorisert revisor

